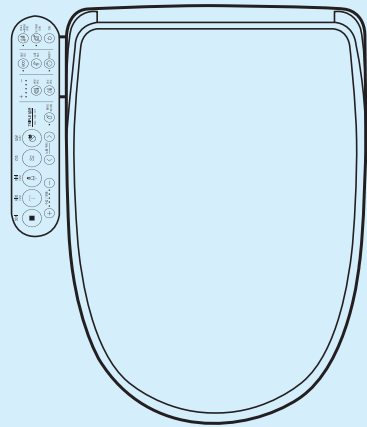


CHUNGHO 청호나이스

청호 살균 비데 B600

사 / 용 / 설 / 명 / 서

기술의 차이가 품질의 차이



BS-60D50

- 제품을 사용하기 전에 사용설명서를 꼭 읽어주세요.
- 이 제품은 국내용 AC 220 V/60 Hz로 전원사양이 다른 국외에서는 사용할 수 없습니다.
- 제품의 외관, 사양 등은 제품 성능개선을 위해 사전 예고없이 변경될 수 있습니다.
- 디자인 및 색상은 표지모델과 다를 수 있습니다.



고객의 건강을 위한 청호나이스의 약속입니다.

가전기술에도 등급이 있습니다. 세계 최초의 제품을 만든 청호나이스의 첨단 기술력으로 가족의 건강한 생활을 지킬 수 있습니다.

목 차

01 제품의 특징	03
02 안전을 위한 주의사항	04~05
03 각 부의 명칭	06~07
04 사용방법	08~11
05 설치방법	12~13
06 관리방법	14
07 잠깐! A/S를 요청하시기 전에 확인해주세요.	15
08 제품 규격	16
09 MEMO	17~18
제품보증서	19

구성품 설치부속품



본체 고정판: 1개



브라켓: 2개



고정볼트: 2개



고무패킹: 2개



와샤: 2개



너트: 2개



정수필터: 1개



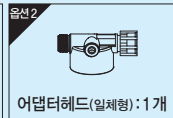
링: 1개



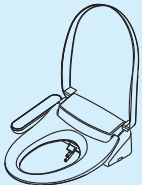
락킹클립: 2개



음선 1
T밸브: 1개 어댑터헤드: 1개



음선 2
어댑터헤드(일체형): 1개



본체: 1대



사용설명서: 1권

01

제품의 특징

1 전기 분해 살균수 케어 시스템

전기 분해 살균수로 내부 유로 및 노즐, 도기까지 살균하여 위생적인 비데 사용이 가능합니다.

2 IPX5 등급의 방수 기능 적용

본체에 IPX5 등급의 방수 기능이 적용되어 손쉽게 물 청소를 할 수 있습니다.

3 STT (Self Tuning Tech) 기술 적용

세정 또는 비데 동작 시 원수의 온도를 측정하여 세정 및 비데 분사 유량 설정값을 자동으로 조절해주어 항상 따뜻한 온도로 사용할 수 있습니다.

4 절전 기능 강화

2가지 절전 방식 (일반절전/강화절전)을 적용하여 사용자의 편의에 맞게 절전 방식을 선택할 수 있습니다. 불필요한 전력의 낭비를 막아 전기료에 대한 부담을 줄였습니다.

5 스테인리스 재질의 노즐 적용

스테인리스 재질의 노즐을 적용하여 세척이 용이하고 이물질이 잘 묻지 않아 위생적인 비데 사용이 가능합니다.

6 건조 기능

세정 또는 비데 후 보송보송하게 건조시켜주는 기능으로 세정 또는 비데 기능 사용 시 휴지를 이용하여 약간의 물기를 제거한 후 사용하면 더욱 빠르게 건조할 수 있습니다.

7 어린이 기능

체형이 작은 어린이를 위한 기능으로 부드러운 물살을 위해 세정 또는 비데 동작 시 수압의 세기를 낮추고 온수, 변좌의 설정 온도를 제한하였습니다.

8 에어/마사지 기능

에어 기능은 세정수에 공기를 혼합 분사시켜 촉감이 부드럽고 세정력을 향상시켜줍니다. 마사지 기능은 노즐에서 분사되는 수압의 세기를 강약으로 반복해주어 마사지 효과를 느낄 수 있으며, 변화되는 수압이 혈액 순환을 촉진시켜 줍니다.

9 무브 기능

노즐이 전후로 움직여 넓은 부위를 세정할 수 있고, 사용자의 체형에 맞게 무브 위치를 조절할 수 있어 편리하게 사용할 수 있습니다.

10 자동 살균 시스템

세정 또는 비데 기능 동작의 사용 횟수에 따라 주기적으로 유로, 노즐, 도기를 자동으로 살균하는 시스템을 적용하였습니다.

11 정수 필터 적용

정수 필터를 적용하여 각종 부유 물질 및 침전물, 녹찌꺼기 등을 제거합니다.

12 착좌 센서 적용

변좌에 사용자가 없을 때만 기능이 동작할 수 있도록 설정하여 제품의 오작동을 방지하였습니다.

13 자동 노즐 세척 기능

세정 또는 비데 기능 사용 시 동작 전·후에 노즐을 자동으로 세척하여 깔끔하게 관리가 가능합니다.

14 원터치 탈·부착 기능

제품을 손쉽게 탈·부착할 수 있어 청소 시 편리합니다.

02

안전을 위한 주의사항

- 제품을 안전하고 올바르게 사용하여 사고나 위험을 미리 예방하기 위한 것이므로 반드시 지켜주시기 바랍니다.
- 주의사항은 표시사항 위반 시 예상되는 위험의 정도와 손해의 크기에 따라 “경고”와 “주의” 두가지로 구분되어 있습니다.



경고

표시사항 위반 시 심각한 상해나 사망사고 등이 발생할 가능성이 있는 경우



주의

표시사항 위반 시 상해 또는 재산상의 손해 및 제품의 성능 저하를 가져올 수 있는 경우

전 원



경고

반드시 지정된 전원을 사용하십시오. (본 제품은 AC 220V / 60Hz 전용입니다.)

설치 후 전원 코드는 밟거나 걸려 넘어지지 않도록 잘 정리해 주십시오.

사용 전원의 전압이 일치하지 않을 경우 제품의 고장은 물론 화재, 감전 사고의 원인이 됩니다.

전원코드가 파손된 경우에는 위험 방지를 위하여 당사 고객센터(1588-2290)에 의뢰하여 코드를 교환하십시오.

손상되었거나 험거운 콘센트를 사용하지 마십시오. 감전이나 화재의 위험이 있습니다.

하나의 전원콘센트에 여러개의 전기용품을 동시에 사용하지 마십시오.

콘센트의 이상발열로 인하여 화재의 원인이 될 수 있습니다.

전원 플러그는 반드시 물기가 없는 상태에서 잡고 꽂거나 빼주십시오.

감전, 화재 등의 위험이 있습니다.

본체 또는 변좌가 파손되었을 경우에는 사용을 중지하여 주십시오.

손상된 상태로 사용하면 감전, 쇼크, 화재 등의 원인이 될 수 있습니다.

제품을 절대로 분해하거나 수리 및 개조하지 마십시오.

손상된 상태로 사용하면 감전, 쇼크, 화재 등의 원인이 될 수 있습니다.

사용 시



주의

제품 청소 시 고압의 물로 청소하지 마십시오.

제품이 손상될 수 있습니다. 정수압 0.2 MPa 이상 스프레이건을 사용하여 청소하지 마십시오.

담배 등의 화기류를 변기에 버리지 마십시오.

화재의 원인이 될 수 있습니다.

제품에 올라타거나 충격을 가하지 마시고 무거운 물건을 올려놓지 마십시오.

고장 및 부상의 원인이 될 수 있습니다.

덮개 또는 변좌를 무리하게 열거나 닫지 마십시오.

고장의 원인이 될 수 있습니다.

벤젠, 시너, 락스 등 강력한 세제는 사용하지 마십시오.

제품이 손상될 수 있습니다.

작동 중인 노즐을 잡지 마십시오.

고장의 원인이 될 수 있습니다.

02

안전을 위한 주의사항

사용 시



주의

본체와 변좌 또는 본체와 덮개는 분리시키지 마십시오.

내부에는 높은 전압이 걸려 있어 감전의 원인이 될 수 있습니다.

제품을 사용 중 이상 소음, 냄새 등이 발생하면 바로 전원플러그를 콘센트에서 뽑아주십시오.
당사 고객센터(1588-2290)로 연락하십시오.

노출 부위에 소변이 묻지 않도록 하십시오.

약취 및 고장의 원인이 됩니다.

여행 등 장기간 사용하지 않을 경우나 청소 시에는 전원플러그를 뽑아주십시오.

감전의 원인이 될 수 있습니다.

동절기에 4 ℃ 이하의 추운 장소에 제품을 설치하거나 방치하지 마십시오.

동결되면 배관과 본체 내부가 파손되어 누수 및 고장의 원인이 될 수 있습니다.

공업 용수나 중수도를 세정기에 연결하지 마십시오.

제품의 성능 저하 및 피부 손상이나 피부병 등의 원인이 될 수 있습니다.

제품을 이동할 때는 반드시 본체를 잡고 이동하십시오.

덮개나 변좌를 잡으면 본체로부터 떨어져 파손되거나 상처를 입을 수 있습니다.

어린이, 노약자, 신체가 부자유한 사람은 온수·변좌의 온도를 낮추어 사용하십시오.

높은 온도에 맞추면 온도에 대한 감각이 없어 화상을 입을 수 있습니다.

연결된 급수호스 및 튜빙을 무리하게 잡아당기지 마십시오.

고장 및 누수의 원인이 될 수 있습니다.

제품 청소 및 필터를 교체할 경우 반드시 전원플러그를 전원콘센트에서 뽑고 급수밸브를 잠가주십시오.

급수 밸브를 잠그지 않은 상태에서 필터를 분리하면 누수로 인해 피해를 입을 수 있습니다.

도기 살균 기능 사용 시 변좌 커버를 닫아주십시오.

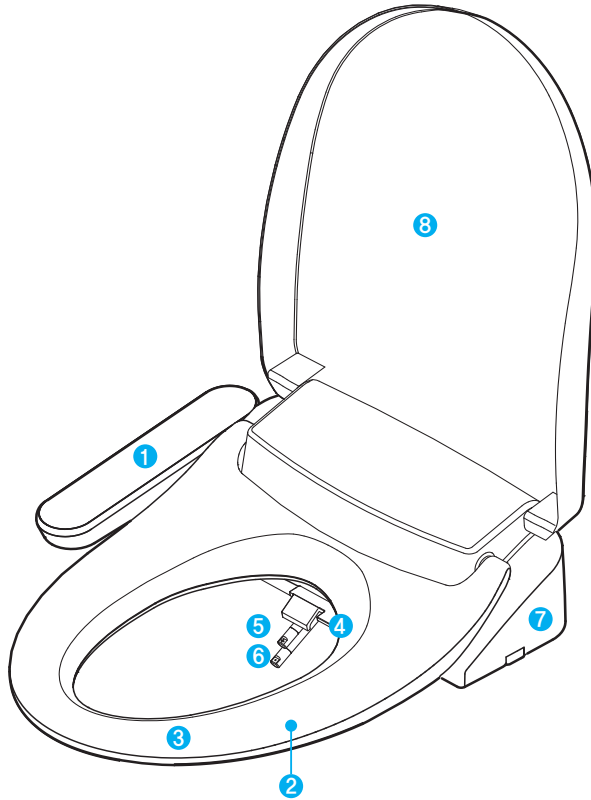
살균수가 튀어 변좌에 묻을 수 있으나 인체에는 무해합니다.

본 제품은 화장실 전용 제품으로 사용설명서에 기재된 이 외의 용도로 사용하지 마십시오.

화재나 감전, 상해 등의 원인이 될 수 있습니다.

03 각 부의 명칭

- ① 표시부 및 조작부
- ② 착좌 센서
- ③ 변좌
- ④ 온풍 토출구
- ⑤ 비데 노즐
- ⑥ 세정 노즐
- ⑦ 본체
- ⑧ 변좌 커버 (덮개)

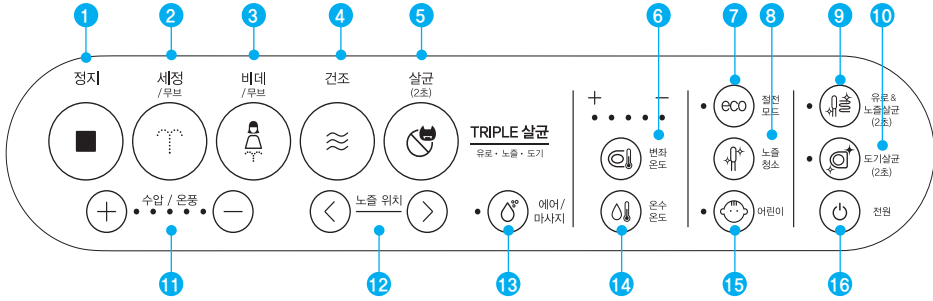


※ 주의사항

- 제품은 사용자가 변좌에 앉았을 때 작동합니다. (일부 기능 제외)
따라서 변좌 표면에 비닐 커버 등을 씌우면 오작동의 원인이 될 수 있습니다.
- 변좌 위에 물건을 놓을 시 착좌 오작동의 원인이 될 수 있으므로 변좌 위에 물건을 놓지 마세요.
- 변기 물탱크 뚜껑이 앞으로 돌출되어 있거나 선반이 너무 큰 경우 변좌 커버가 똑바로 세워지지 않아 설치가 어려울 수 있습니다.

03

각 부의 명칭 (표시부 및 조작부)



- ① **정지 버튼** : 버튼을 누르면 동작 중인 기능이 정지됩니다.
- ② **세정 버튼** : 용변 후 사용하는 기능입니다. 1회 입력 시 작동하며 약 2분간 동작한 후 자동 정지됩니다.
(버튼 재차 입력 시, 무브 ON → 무브 OFF 순으로 작동합니다.)
- ③ **비데 버튼** : 여성의 청결을 위한 기능입니다. 1회 입력 시 작동하며 약 2분간 동작한 후 자동 정지됩니다.
(버튼 재차 입력 시, 무브 ON → 무브 OFF 순으로 작동합니다.)
- ④ **건조 버튼** : 버튼을 누르면 약 3분간 동작한 후 자동 정지됩니다.
- ⑤ **살균 버튼** : 버튼을 2초 이상 누르면 TRIPLE 살균 기능이 작동합니다.(착좌 센서가 감지되지 않을 때)
(TRIPLE 살균 작동 순서: 유로 살균 → 노즐 살균 → 도기 살균 순)
- ⑥ **변화 온도 버튼** : 변화 온도를 설정합니다. 버튼을 누르면 변화 온도가 높/낮아집니다.(총 5단계)
- ⑦ **절전 모드 버튼** : 변화 온도를 낮춰 절전하는 기능으로 편의에 맞게 절전 방식(일반절전/강화절전)을 선택합니다.
- ⑧ **노즐 청소 버튼** : 버튼을 누르면 자동 노즐 청소 기능이 작동합니다.
정지 버튼 입력 시 노즐이 원위치로 복귀합니다.
- ⑨ **유로&노즐살균 버튼** : 버튼을 2초 이상 누르면 유로&노즐 살균 기능이 작동합니다.(착좌 센서가 감지되지 않을 때)
- ⑩ **도기살균 버튼** : 버튼을 2초 이상 누르면 도기 살균 기능이 작동합니다.(착좌 센서가 감지되지 않을 때)
- ⑪ **+, - 버튼** : 수압 : 세정 또는 비데 기능 작동 시 나오는 물의 세기를 조절할 수 있습니다.(총 5단계)
온풍 : 건조 기능 작동 시 온풍 온도를 조절할 수 있습니다.(총 5단계)
- ⑫ **<, > 버튼** : 세정 또는 비데 기능 작동 시 노즐의 위치를 앞/뒤로 조절할 수 있습니다.
- ⑬ **에어/마사지 버튼** : 버튼을 누르면 에어 기능 또는 마사지 기능이 작동합니다.
(버튼을 재차 입력 시, 마사지 → 에어 OFF → 에어 ON 순으로 작동합니다.)
- ⑭ **온수 온도 버튼** : 세정 또는 비데 기능 작동 시 온수 온도 설정 상태를 표시합니다.
버튼을 누르면 온수 온도가 높/낮아집니다.(총 5단계)
- ⑮ **어린이 버튼** : 어린이 기능 선택 시 착좌를 감지하지 않아도 세정, 비데, 건조 기능이 작동합니다.
어린이의 사용에 맞게 기능이 제한됩니다.
- ⑯ **전원 버튼** : 버튼을 누르면 전원이 ON/OFF 합니다.

04

사용방법 (기본적인 사용방법)

※ 제품을 운전하기 전에 전원플러그를 콘센트에 꽂아주세요.

변좌에 앉습니다.

비데는 변좌의 착좌 센서가 감지되었을 때 사용 가능합니다. (살균 기능 및 노즐 청소 기능 제외)

※ 살균, 유로/노즐살균, 도기살균, 노즐청소 기능 작동 시에는 변좌에 앉지 마십시오.

세정 / 비데 기능

① 세정 기능

- 용변 후 사용합니다. 버튼 1회 입력 시 세정 기능이 작동하며, 약 2분간 동작한 후 자동 정지됩니다.

② 비데 기능

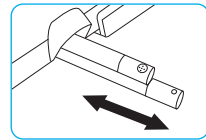
- 여성의 청결을 위한 기능입니다. 버튼 1회 입력 시 비데 기능이 작동하며, 약 2분간 동작한 후 자동 정지됩니다.

※ 세정 또는 비데 작동 시 에어펌프 작동으로 인하여 소음 및 진동이 발생될 수 있습니다. 이는 정상적인 작동 상태로 기능을 멈추고 싶을 때는 '에어/마사지' 버튼을 누르세요.



무브 기능 (노즐이 전후로 움직이는 기능)

- 세정 또는 비데 기능 동작 중 '세정' 또는 '비데' 버튼을 반복 입력하면 차례대로 "무브 ON → 무브 OFF" 순으로 기능이 동작됩니다.



건조 기능

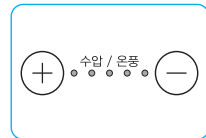
- 온풍으로 건조하며 약 3분간 작동 후 자동으로 정지합니다.
- 휴지를 이용하여 약간의 물기를 제거한 후 사용하면 더욱 빨리 건조할 수 있습니다.

※ 건조 기능 작동 시 소음이 발생될 수 있습니다.



수압 / 온풍 설정 기능

- 세정, 비데, 건조 기능을 사용하고 있는 상태에서 (+), (-) 버튼을 눌러 수압/온풍 세기를 조절하는 기능입니다.
- (+) 또는 (-) 버튼을 누르면 세기가 1단계씩 조절됩니다.
- 최초 동작 시에는 표준 3단계에서 시작합니다. (총 5단계 조절)



정지 버튼

- 정지 버튼을 누르면 동작 중인 기능이 정지됩니다.

04

사용방법 (각 기능의 조절 및 사용방법)

어린이 기능 (체형이 작은 어린이를 위한 기능)

- 어린이의 체형에 맞게 노즐 위치가 조절됩니다.
- 어린이 기능 설정 시 변화에 맞지 않아도 세정, 비데, 건조 기능 동작이 가능합니다.
- 세정 또는 비데 기능 동작 시 수압의 세기를 낮추고 온수, 건조, 변화의 설정 온도를 제한합니다.



기능	변화 온도	온수 온도	온풍 온도
제한 설정 단계	4단계	4단계	4단계

※ 어린이 기능 설정 시 '살균, 유로 /노즐 살균, 도기 살균, 노즐 청소' 기능은 작동하지 않습니다.

에어 / 마사지 기능

- 세정 또는 비데 기능 동작 중 '에어/마사지' 버튼을 누르면 수압이 강약으로 반복되어 마사지 효과를 발휘합니다.
- 세정 또는 비데 기능 동작 중 '에어/마사지' 버튼을 재차 입력 시, 차례대로 "마사지 → 에어 OFF → 에어 ON" 순으로 기능이 동작됩니다.



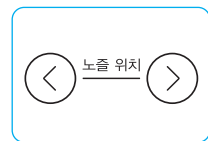
표시 (LED)	점등	점멸	소등
기능	에어	마사지	OFF

※ 에어 기능 :
세정수에 공기를 혼합 분사시켜 촉감이 부드럽고 세정력을 향상 시켜줍니다.

※ '에어 기능' 작동 시 소음이 발생할 수 있습니다.

노즐 위치 조절 기능

- 세정 또는 비데 기능을 사용하여 물을 분사하고 있는 상태에서 (◀, ▶) 버튼을 눌러 체형에 맞게 위치를 조절하는 기능입니다.
- 최초 동작 시에는 표준 위치에서 분사됩니다.



※ 세정 또는 비데 기능 사용 시 주의사항

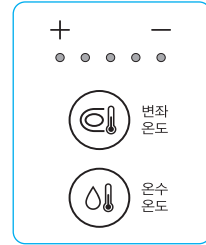
- 치질 등 항문 질환이 있으신 분은 처음 사용 시 심한 통증을 느끼거나 피가 날 수 있으니 사전에 의사와 반드시 상의한 후 사용하시기 바랍니다.
- 세정 또는 비데 기능 사용 시 통증을 느낄 정도의 높은 수압으로 사용하면 부작용이 생길 수 있으니 수압을 약하게 조절한 후 사용할 것을 권장합니다. (부드러운 물줄기라도 세정 효과를 얻을 수 있습니다.)
- 여성 고객이 비데 기능을 자주 사용할 경우 국부의 균 밸런스가 깨져 몸에 이상이 발생할 수 있으니 하루에 1~2회 정도의 사용을 권장합니다.
- 본 제품을 사용한 후에 몸에 이상이 있을 경우 즉시 사용을 중지하고 의사와 상의하시기 바랍니다.

04

사용방법 (각 기능의 조절 및 사용방법)

변좌/온수 온도 조절 기능

- '변좌온도' 또는 '온수온도' 버튼을 누르면 온도가 1단계씩 조절됩니다.
- ※ +, - 단계 표시 LED가 1단계일 때는 히터가 꺼진 상태입니다.
- 최초 동작 시 표준 3단계에서 시작합니다. (총 5단계 조절)



절전 기능

- 자동으로 변좌 온도를 낮추어 절전하는 기능입니다.
- 일반 절전 기능 : 녹색 LED 켜짐
- 강화 절전 기능 : 빨강 LED 켜짐
- 절전 기능 해제 : LED 꺼짐



	착좌 해지 후	착좌 해지 30분 후	착좌 해지 24시간 후
일반 절전 (녹색)	설정 상태 유지	30 ℃ 유지	변좌 OFF
강화 절전 (빨강)	변좌 OFF		

노즐 청소 기능

- ※ 노즐 청소 기능 작동 시 변좌에 앉지 마십시오.
- ※ 노즐 청소 기능 작동 시 변좌 커버(덮개)를 꼭 닫아주십시오.
- '노즐 청소' 버튼을 누르면 노즐이 전·후로 움직이며 세척수로 노즐 전체를 자동으로 세척합니다.
- 약 2분간 동작한 후 자동 정지됩니다.
- 청소 기능 동작 중 '노즐 청소' 버튼을 재입력 시 동작이 즉시 정지됩니다.



※ 자동 노즐 세척 세정 또는 비데 기능 작동 전·후에 노즐에 소량의 물을 분사시켜 노즐 표면의 이물질들을 세척하는 기능입니다.

04

사용방법 (각 기능의 조절 및 사용방법)

- ※ 살균기능, 유로/노즐 살균기능, 도기 살균기능 작동 시 변화에 있지 마십시오.
- ※ 살균기능, 유로/노즐 살균기능, 도기 살균기능 작동 시 변화 커버(덮개)를 꼭 닫아주십시오.

살균 기능 (유로, 노즐, 도기를 한번에 살균 세척하는 기능)

- 살균 버튼을 2초 이상 누르면 살균수로 비데 속 유로와 노즐, 도기까지 한번에 살균 세척하여 안심하고 사용할 수 있습니다.

- ※ 살균 기능 작동 시 수압/온풍 LED가 순차 점등하고 동작음이 발생합니다.
- ※ 살균 기능 동작 중 '정지' 버튼을 누르면 즉시 동작이 중지됩니다.



유로/노즐 살균 기능

- '유로&노즐 살균' 버튼을 약 2초 이상 누르면 살균수를 이용하여 비데의 각 부분 유로와 노즐을 살균합니다.



도기 살균 기능

- '도기 살균' 버튼을 2초 이상 누르면 살균수를 이용하여 도기를 살균합니다.



※ 자동 살균 시스템

- 위생과 청결을 위해 세정 또는 비데 기능이 6회 동작 시 유로&노즐살균 기능이 자동 동작이 되며, 12회 동작 시에는 TRIPLE 살균 기능이 자동 동작됩니다.

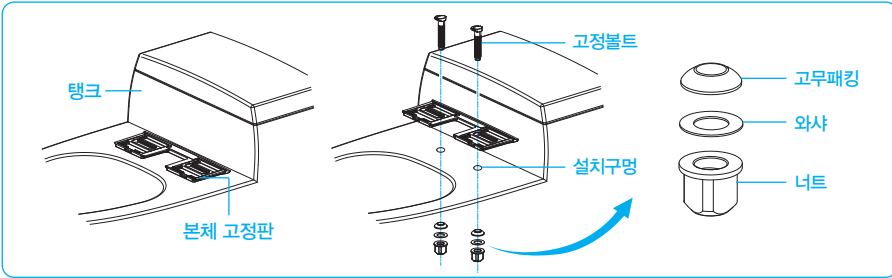
효율적인 사용방법

- 제품을 사용하지 않을 때에는 변화 커버(덮개)를 닫아 놓습니다.
- ※ 변화의 열 손실을 최소화할 수 있습니다.
- 장기간(여행, 외출 등) 사용하지 않을 때는 제품 전원을 끈 후, 전원플러그를 뽑아주세요.

05 설치방법

설치 준비

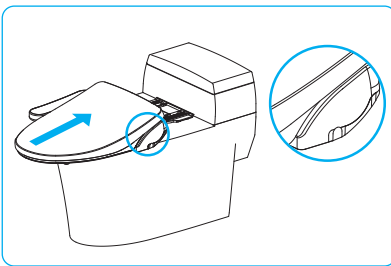
본체 고정판 설치



- ① 본체 고정판을 양변기 위에 올려놓고 본체 고정판에 고정볼트를 결합하여 양변기에 삽입해주세요.
- ② 삽입한 본체 고정판이 도기와 평행이 되도록 공구를 이용하여 견고하게 고정시켜 주세요.

※ 설치 시 주의사항 본체 고정판의 고정 위치에 따라 제품이 설치되는 위치가 달라집니다. 제품과 양변기의 크기를 고려하지 않으면 시트가 변기보다 앞으로 튀어나오거나 뒤로 들어가게 되니 주의해주세요.

본체 설치

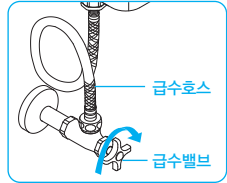


- ① 설치 전 양변기에 고정된 본체 고정판의 중심과 비데 본체의 중심을 맞춰 일치시켜 주세요.
- ② 비데 하단에 위치한 본체 고정판 삽입 홈에 본체 고정판이 결합되도록 살며시 밀어 넣어주세요.
- ③ 결합 후 비데 본체를 “딸깍” 소리가 날 때까지 밀어 넣어주세요. “딸깍” 소리가 나면 결합이 완료된 것입니다.

05 설치방법

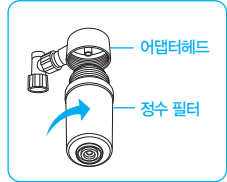
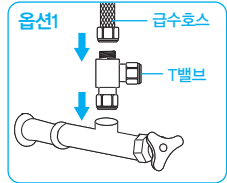
연결 설치 ※ 설치 환경에 따라 부품 옵션이 달라질 수 있습니다. 알맞게 설치해주세요.

- ① 변기 탱크와 연결된 급수밸브를 시계 방향으로 돌려 잠가줍니다.
- ② 변기 탱크의 물을 내려주세요.
- ③ 급수밸브에서 변기와 연결되어 있는 급수호스를 시계 반대 방향으로 돌려 분해합니다.



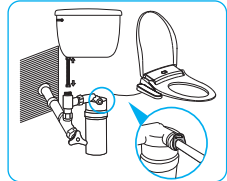
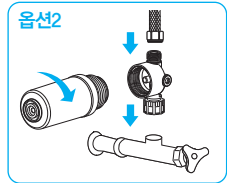
옵션1

- ④ T밸브 너트를 돌려 급수밸브에 연결한 후, 분리했던 급수호스를 T밸브(수나사 부위)에 연결합니다.
※ T밸브 내부의 패킹을 확인하세요. 패킹이 없으면 누수가 발생합니다.
- ⑤ 어댑터헤드를 T밸브에 맞춰 시계 방향으로 돌려 끼워줍니다.
- ⑥ 어댑터헤드에 O-Ring이 삽입되어 있는 정수 필터를 시계 방향으로 돌려 연결합니다.

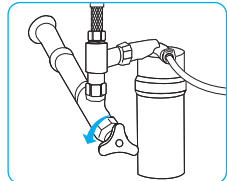


옵션2

- ④ 어댑터헤드(일체형)에 패킹이 장착되어 있는지 확인한 후 너트를 돌려 급수밸브에 연결합니다.
- ⑤ 어댑터헤드(일체형)의 수나사 부위에 급수호스를 연결합니다.
- ⑥ 정수 필터를 시계 방향으로 돌려 연결합니다.
※ 어댑터헤드(일체형)의 경우 T밸브가 일체화되어 별도의 T밸브 연결이 필요하지 않습니다.
- ⑦ 어댑터헤드 배출부와 비데의 인입부 1/4" 튜빙(500mm)을 이용하여 연결합니다.
※ 락킹 클립을 반드시 장착해주세요.



- ⑧ 연결 후 급수밸브를 시계 반대 방향으로 돌려 양변기에 물을 공급해줍니다.
※ 각 연결부에 누수는 없는지, 물은 제대로 공급되는지 확인해주세요.
- ⑨ 전원플러그를 콘센트에 꽂아 전원을 ON 시킵니다.



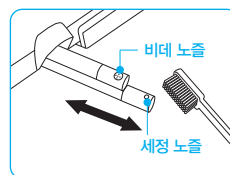
06 관리방법

청소방법

- 제품을 청소하기 전 반드시 전원 플러그를 전원 콘센트에서 뽑아주세요.
※ 감전의 원인이 될 수 있습니다.
- 벤젠, 시너, 락스 등 강력한 세제는 사용하지 마세요.
※ 연마제, 휘발성 물질이 함유된 세제, 산성/알칼리성 세제는 제품의 표면 손상 및 금속 부분 부식의 원인이 되므로 사용하지 마세요.
- 제품 청소 시 직접적으로 물을 뿌려 청소하지 마세요.

수동 노즐 청소

- ① '노즐 청소' 버튼을 2초 이상 누릅니다.
※ 착좌 센서 부위에 물건을 놓거나 만지면 노즐 청소 기능이 작동하지 않습니다.
- ② 세정 노즐이 앞으로 나오면 부드러운 솔로 청소해주세요.
- ③ 세정 노즐 청소를 끝내고 '노즐 청소' 버튼을 재입력 시 세정 노즐이 들어가고, 비데 노즐이 앞으로 나옵니다.
- ④ 비데 노즐을 부드러운 솔로 청소해주세요.
- ⑤ '노즐 청소'를 끝내고 '노즐 청소' 버튼을 재입력 시 비데 노즐이 들어갑니다.
- ⑥ 노즐 주변을 부드러운 천이나 브러쉬로 닦습니다.
※ 노즐 청소 시 노즐을 임의로 당기거나 밀지 마세요. 노즐이 파손될 수 있습니다.
※ 어린이 기능 설정이 되어있는 상태에서는 노즐 청소 기능이 작동되지 않습니다.



교환 부품

정수 필터 교환 방법

- ① 원수를 최초 접촉하여 5 μm 이상의 찌꺼기와 오염 물질을 걸러줌으로써 물과 접촉되는 모든 부품의 정상적인 활동을 보장해줍니다.
※ 정수 필터 교환 시에는 반드시 급수밸브를 잠근 후에 실시해주세요.
- ② 교환 주기는 8개월입니다.
※ 원수의 수질에 따라 정수 필터 교환 시기는 달라질 수 있습니다.

07

잠깐! A/S를 요청하시기 전에 확인해주세요.

증상	확인사항	아니오	예
전혀 작동되지 않아요.	제품의 전원 플러그가 올바르게 꽂혀 있나요?	전원플러그를 AC 220V / 60Hz 접지용 콘센트에 꽂아주세요.	전원플러그가 전원 콘센트에 올바르게 꽂혀 있는지 재확인 하신 후에도 이상이 있으면 A/S를 요청하세요.
	조작부의 LED가 켜져 있습니까?	조작부의 전원 버튼을 누르세요.	A/S를 요청하세요.
세정 또는 비데 기능이 작동되지 않아요.	변좌에 앉아서 세정/비데 버튼을 누르셨습니까?	변좌에 앉아 착좌가 검출되어야 각 기능 버튼이 작동됩니다.	A/S를 요청하세요. 노출 살균 기능이 작동 중일 경우 노출 살균 기능이 끝난 후 사용해주세요.
	변좌에 별도의 커버가 씌어져 있습니까?	A/S를 요청해주세요.	별도의 커버는 착좌 센서의 작동을 방해하므로 벗겨주세요.
	변좌/온수 온도 단계 표시 LED가 점멸합니까?		원수 부족 현상입니다. 원수 공급 상태를 확인하세요. (설치방법 및 사용방법 참조)
물이 안 나와요.	단수 또는 급수 밸브가 잠겨 있습니까?	A/S를 요청해주세요.	단수일 경우 전원플러그를 뽑아주시고 단수 복귀 후 전원을 다시 연결해주세요. 급수밸브가 잠겨 있을 경우 급수밸브를 열어 원수를 공급해주세요.
	정수 필터가 막혔습니까?		당사 고객센터(1588-2290)에 의뢰하여 정수 필터를 교환해주세요.
	노즐이 막혔습니까?		노즐을 청소해주세요.
변좌 또는 온수가 따뜻하지 않아요.	변좌 또는 온수 온도 조절이 1단계 또는 2단계에 맞춰져 있습니까?	A/S를 요청해주세요.	조절 버튼을 눌러 온도 설정을 다시 해주세요.
	절전 기능 설정 후 장기간 (1일 이상) 사용하지 않았습니까?		변좌 온도 경우 절전 기능 작동으로 온도가 낮을 것입니다. 기다려주세요. (온수는 해당사항 없음)

※ 위의 항목에 대해 점검하시고도 문제가 해결되지 않으면 당사 고객센터 (1588-2290)로 문의해주세요.

08 제품 규격

제 품 명		청호 살균 비데 B600	
모 델 명		BS-60D50	
정 격 전 압		AC 220V / 60 Hz, 1,680 W	
외 형 치 수		485 W x 540 D x 150 H (mm)	
세 정 장 치	급 수	급 수 방식	수도 직결식
		사 용 압 력	68 kPa ~ 735 kPa (권장 수압은 98 kPa 이상)
	토 수 량	세 정	약 500 mL ~ 950 mL
		비 데	약 500 mL ~ 950 mL
	히 터 용 량		1,600 W
	토 수 온 도		5단계 조절
	안 전 장 치		온도 퓨즈, 온도 센서, 바이메탈 (과승방지장치)
건 조 장 치	히 터 용 량		320 W
	온 풍 온 도		5단계 조절
	안 전 장 치		온도 퓨즈, 과승방지장치
난 방 변 좌	히 터 용 량		55 W
	변 좌 온 도		5단계 조절
	안 전 장 치		온도 퓨즈
방 수 등 급		IPX5	
코 드 길 이		약 1.8 m	
제 품 중 량		약 4.8 kg	

※ 본 제품의 외관 디자인 및 제품 규격은 제품의 품질 향상을 위하여 소비자에게 예고없이 변경될 수 있습니다.

제 품 보 증 서

1. 제조상의 결함으로 고장이 발생한 경우에는 제품보증서에 명시된 기간 동안에 무상으로 A/S를 해드립니다.
2. 다음의 경우에는 보증기간 중이라도 유상으로 수리하여 드립니다.
 - 사용상의 부주의 또는 부당한 수리와 개조에 의한 경우
 - 사용설명서에 명시되어 있는 사항의 불이행으로 인하여 고장이 난 경우
 - 소모성 부품류
 - 천재 지변(화재, 염해, 수해 등)에 의한 고장 발생 시
 - 이전 설치 및 위치 변경 등 고객님의 요청에 의해 발생한 비용
3. 렌탈일 경우 소유권 이전 조건(소유권이 이전되는 경우에 한함) 및 중도해약 시 환불 기준은 렌탈 계약서에 준합니다.
4. 수리를 의뢰할 때는 제품보증서를 꼭 제시하시기 바랍니다.
5. 본 제품보증서는 소비자 피해보상규정에 의하여 작성된 것이며 재발행하지 않으므로 소중히 보관하세요.

제 품 명	청호 살균 비데 B600		
모 델 명	BS-60D50		
SERIAL NO			
구 입 일	년	월	일
고객주소			
고객성명	TEL		
보증기간	판매일로부터 1년		

서비스 요청에 관하여

1. A/S를 요청하시기 전에 사용설명서의 사용 방법 및 A/S 요청 전 확인사항을 다시 한번 확인하시기 바랍니다.
2. 확인 후에도 이상이 있을 경우에는 사용을 중지하고 전원플러그를 뽑은 후, 당사 고객센터로 연락하시기 바랍니다.

• 고객센터 : 1588-2290

• 제조원 및 판매원 : 청호나이스(주) 충청북도 진천군 이월면 진광로 486 / TEL . 043) 530-5410



청호나이스(주)



www.chungho.com

고객센터 : 1588-2290

Rev.No.01