

# 제품보증서

제품명	청호나이스 정수기	청호나이스 정수기	
	전기냉수기 (온수기, 제빙기 겸용)	전기냉수기 (전기온수기, 커피메이커, 제빙기)	
모델명	WI-70S90010M	WF-70S9600M	
SERIAL NO.			
구입일	년	월	일
고객주소			
고객성명	TEL		
품질보증기간	판매일로부터 1년	부품보유기간	제조일로부터 7년


- 제조상의 결함으로 고장이 발생한 경우에는 제품보증서에 명시된 기간 동안에 무상으로 A/S를 해드립니다.
- 다음의 경우에는 보증기간 중이라도 유상으로 수리하여 드립니다.
  - 사용상의 부주의 또는 부당한 수리와 개조에 의한 경우
  - 사용설명서에 명시되어 있는 사항의 불이행으로 인하여 고장이 난 경우
  - 소모성 부품류
  - 천재지변(화재, 염해, 수해 등)에 의한 고장 발생 시
  - 고객 설치 환경에 따라 제품 동작성에 악영향 및 원인이 되는 경우
- 렌탈일 경우 소유권 이전 조건(소유권이 이전되는 경우에 한함) 및 중도해약 시 환불 기준은 렌탈계약서에 준합니다.
- 수리를 의뢰할 때는 제품보증서를 꼭 제시하시기 바랍니다.
- 본 제품보증서는 소비자 피해보상규정에 의하여 작성된 것이며 재발행하지 않으므로 소중히 보관해 주시기 바랍니다.
- 바코드나 시리얼 번호가 훼손될 경우 보상이나 수리가 제한될 수 있습니다.
- 본 제품의 보상기준은 공정거래위원회 고시 소비자분쟁해결 기준에 따릅니다.

### 서비스 요청에 관하여

- A/S를 요청하시기 전에 사용설명서의 사용방법 및 A/S 요청 전 확인사항을 다시 한 번 확인하시기 바랍니다.
- 확인 후에도 이상이 있을 경우에는 사용을 중지하고 전원플러그를 뽑은 후 당사로 연락하시기 바랍니다.

### 폐가전 처리에 관하여


- 무료 처리 방법**  
 청호나이스 제품 구매시 사용하던 기존의 제품(자사, 타사 상관없이 동종제품에 한해)을 무료로 폐가전 처리해 드립니다. (새제품 설치 시 진행)
- 유료 처리 방법**
1. 관할 당사무소에 연락하여 수수로 납부하신 후 처리 가능합니다.
  2. 청호나이스에서 고객 편의를 위해 유상으로 해체 서비스를 제공합니다.



KC마크는 정수기의 기준 및 규격에 합격한 정수기에만 부여하는 정부의 유일한 인증마크입니다. KC마크가 부착된 정수기는 안심하고 사용하시기 바랍니다.

※ KC마크와 물마크는 동일한 인증마크입니다. (국가통합인증마크 도입으로 물마크에서 KC마크로 변경)


제품상당 및 재구매, A/S 신청 **1588-2290** [www.chunggho.com](http://www.chunggho.com) / 충청북도 진천군 이월면 진광로 486 / T. 043) 530-5410

**청호나이스(주)** 

Rev.No.01

# CHUNGHO

모바일로 QR코드를 스캔해 **사용방법**을 확인해 보세요!



청호나이스 정수기  
**청호 이과수 얼음냉온정수기 NEW 700** WI-70S90010M  
**청호 얼음 나오는 커피머신 에스프레카페NEW 700** WF-70S9600M



### 사용전에

- 02 안전을 위한 주의사항
- 07 설치 시 주의사항
- 08 설치 방법

### 사용하기

- 09 표시부 및 조작부
- 11 기능 설정 및 해제 방법
- 15 취수 및 얼음토출 방법
- 17 커피/차 추출 방법

### 관리하기

- 19 청소 방법
- 24 제품의 위생적인 관리 방법
- 25 필터의 기능 및 교체

### 기타

- 29 A/S 요청 전 확인사항
- 30 제품 규격

□ 고객의 안전과 제품의 올바른 사용을 위해 사용설명서를 반드시 읽어보세요. □ 본 제품은 국내용 AC 220 V/60 Hz로 사용 전압이 다른 국외에서는 사용할 수 없습니다. □ 본 사용설명서에는 제품보증서가 포함되어 있으니 보관에 유의하세요. □ 제품의 외관, 사양 등은 제품의 성능 개선을 위해 사전 예고 없이 변경될 수 있습니다. □ 디자인 및 색상은 표지모델과 다를 수 있습니다.

## 안전을 위한 주의사항

※ 제품을 안전하고 올바르게 사용하여 사고나 위험을 미리 예방하기 위한 것이므로 반드시 지켜주시기 바랍니다.  
※ 주의사항은 표시사항 위반 시 예상되는 위험의 정도와 손해의 크기 따라 “경고”와 “주의” 두가지로 구분되어 있습니다.



경고

표시사항 위반 시 심각한 상해나 사망사고 등이 발생할 가능성이 있는 경우



주의

표시사항 위반 시 상해 또는 재산상의 손해 및 제품의 성능 저하를 가져올 수 있는 경우

### 전원 관련



경고

반드시 지정된 전원을 사용하세요. (본 제품은 AC 220 V/60 Hz 전용입니다.)  
사용 전원의 전압이 일치하지 않을 경우 제품의 고장은 물론 화재, 감전 사고의 원인이 됩니다.

사용하지 않을 시 또는 제품 내부를 청소하기 전에는 항상 플러그를 뽑아주세요.  
안전사고 예방이 될 수 있습니다.

전원코드가 파손된 경우에는 위험 방지를 위하여 당사 고객센터(1588-2290)에 의뢰하여 코드를 교체하세요.

손상되었거나 헐거운 콘센트를 사용하지 마세요. 감전이나 화재의 위험이 있습니다.

전원플러그의 핀 또는 접촉부에 먼지, 물 등이 묻어 있으면 마른 헝겊 등으로 잘 닦아주세요.  
먼지나 물 등이 묻어 있으면 감전, 화재 등의 위험이 있습니다.

하나의 전원콘센트에 여러 개의 전기용품을 동시에 사용하지 마세요.  
콘센트의 이상발열로 인하여 화재의 원인이 될 수 있습니다.

전원플러그는 흔들리지 않도록 전원콘센트 안쪽 끝까지 꽂아주세요.  
접촉이 불안정한 경우에 화재의 원인이 될 수 있습니다.

젖은 손으로 전원플러그를 만지지 마세요.  
감전의 위험이 있습니다.

제품 작동 중에 전원코드를 잡아 당겨 빼지 마시고 반드시 전원플러그를 잡고 뽑아주세요.  
코드 부분이 파손될 경우 감전, 화재의 위험이 있습니다.

전원코드를 무리하게 구부리거나 무거운 물건에 눌러 파손되지 않도록 해주세요.  
감전, 화재의 위험이 있습니다.

전원코드를 밟거나 걸려 넘어지지 않도록 주의하세요.

## 안전을 위한 주의사항

### 설치 관련



주의

욕실과 같이 습기가 많은 곳이나 인화성 물질 근처, 눈이나 비를 맞는 곳에는 설치하지 마세요.

촛불, 담뱃불 등을 제품 위에 올려놓거나 열기구와 가까운 곳에 설치하지 마세요.  
화재의 위험이 있습니다.

경사진 곳이나 불안정한 곳에 설치하지 마세요.  
넘어져 다치거나 고장의 원인이 됩니다.

바닥이 불안정한 곳에 설치하면 제품 가동 시 미세한 진동이 발생할 수 있으나 제품 불량은 아닙니다.  
평평한 곳에 설치하여 사용하세요.

### 사용 관련



경고

신체, 감각, 정신 능력이 결여되어 있거나 경험과 지식이 부족하여 감독이나 지시 없이는 안전하게 기기를 사용할 수 없는 사람(어린이 포함)이 사용하지 않도록 주의해 주세요.

어린이가 제품에 매달리거나 올라가지 않도록 하세요.  
제품이 넘어져 다칠 우려가 있습니다.

어린이가 기기를 가지고 놀지 않도록 주의해 주세요.  
넘어지거나 제품이 전도되어 다칠 우려가 있습니다.

제품이 손상되었거나 기능장애가 있을 경우 임의로 분해·수리·개조하지 마세요.  
감전, 화재의 위험이 있습니다.

제품 위에 물이 담긴 그릇, 약품, 작은 금속류 등을 올려놓지 마세요.  
제품 내부로 들어가면 감전, 화재의 위험이 있습니다.

제품에 직접 물을 뿌리지 마세요.  
고장 및 감전의 원인이 됩니다.

제품 작동 중에 전원플러그를 잡아 당겨서 빼거나 제품을 이동시키지 마세요.  
고장 및 감전, 화재의 위험이 있습니다.

사용 중에 제품에서 이상한 소음, 냄새, 연기가 나면 바로 전원플러그를 빼고 원수 어댑터밸브를 잠가주시고 완전 배수 후 당사 고객센터(1588-2290)로 연락하세요.



주의

제품을 운반한 후에는 제품의 안정화를 위해 30분 이상 경과 후 전원을 공급하세요.

제품 뒷면에 덮개를 씌우지 마세요.  
통풍구가 막히게 되면 내부 온도가 상승하여 오동작 및 시스템 정지의 원인이 됩니다.

제품을 수평이 유지되지 않은 상태에서 작동시키지 마세요.  
오동작 및 고장의 원인이 될 수 있습니다.

제품을 운반 시 45° 이상 기울이지 마세요.  
심하게 기울이면 성능 저하의 원인이 됩니다.

제품 가동 중에는 제품 뒷면의 방열판 온도가 뜨거우니 만지지 마세요.

## 안전을 위한 주의사항



주의

주위 온도가 0 ° 이하의 온도로 내려갈 우려가 있는 장소에는 설치하지 마세요.  
얼음이 서로 달라붙어 토출이 원활하지 않을 수 있으며 제품 파손의 원인이 됩니다.

온수는 매우 뜨거우므로 취수 시 반드시 컵류의 용기를 이용하여 온수로 인한 화상을 입지 않도록 주의하세요.

제품 가동 중에는 제품 뒷면의 방열판 온도가 뜨거우니 만지지 마세요.

제품 외관 세척 시 화학약품(휘발성 물질, 유기용제 등)은 제품에 사용을 금하고 제품 가까이 두지 마세요.

제거수에서 배출되는 물이 주변으로 튀지 않도록 호스를 고정해 주세요.

저장탱크는 외부로부터 일반세균 등에 오염될 수 있으므로 월 1회 이상 물은 완전히 배수하고, 저장탱크 내부를 깨끗하고 부드러운 천으로 닦아 청결을 유지해 주세요.

정기적으로 저장탱크의 물을 완전히 배수한 후 사용할 경우 물때 발생을 예방할 수 있습니다.

저장탱크 청소 후 뚜껑을 잘 닫아주세요.

저장탱크 상단에 뚜껑이 제대로 닫히지 않으면 개미 등의 벌레가 저장탱크 내부로 들어갈 우려가 있습니다.

냉수 가동 시 설정온도까지 도달되는 시간은 주위환경(온도, 습기, 원수)의 영향에 따라 차이가 발생할 수 있습니다.

터치 버튼을 터치하여도 작동하지 않으면, 엄지손가락 등을 이용하여 터치 버튼의 접촉 면적을 넓게 해주세요.

장기간(4월 이상)제품을 사용하지 않을 경우 원수 어댑터밸브를 잠가주시고, 전원플러그를 뽑아주세요. 다시 제품을 사용할 경우 정수기 내부의 물을 완전히 배수한 후 새로 정수된 물을 한번 버리고 사용하세요.

정수와 제거수의 비율은 1:2 정도로 동작되며, 제거수는 욕조나 별도 용기에 받아 집안 청소, 화장실 청소, 세탁 및 빨래 등 기타 허드렛물로 사용하면 물의 낭비를 막을 수 있어 좋습니다.

단, 제거수 호스를 통해 나오는 물을 식수로 사용하거나 음식 조리용으로는 절대 사용하지 마세요.

무전기와 같은 전파 및 전기장이 1W 이상 발생하는 통신기기 사용 시 제품과 1m 이상 벗어난 거리에서 사용하세요.

1m 이내의 근접 거리에서 사용 시에는 제품의 오작동이 발생할 수 있습니다.

필터 교체 후 필터 커버를 꼭 닫아주세요.

벌레나 이물질이 들어가면 제품 고장의 원인이 됩니다.

필터는 반드시 정품 필터를 사용하세요.

정수 성능 저하 및 제품 고장의 원인이 됩니다.

필터는 교체 주기에 맞게 교체해 주세요.

적절한 시기에 필터를 교체하여야 깨끗한 물을 마실 수 있습니다.

사용설명서에 기재된 대로 제품을 사용하세요.

제조자의 의도대로 사용하지 않으면 상해의 원인이 됩니다.

A/S를 원하실 경우 당사 고객센터(1588-2290)로 연락해 주세요.

## 안전을 위한 주의사항



주의

### 얼음 관련

얼음 토출구에 이물질이 튀었을 경우 토출구 내·외부를 즉시 닦아주고 토출구는 주 1회 닦아주세요.

얼음 토출 시 유리컵을 사용하지 마시고, 음료수나 커피 등을 담은 상태로 얼음을 토출하지 마세요.  
급작스런 온도 변화 및 충격에 의해 유리컵이 깨질 수 있으며, 음료수나 커피 등이 토출구 내부로 튀어 토출구 오염 및 곰팡이가 발생할 수 있습니다.

얼음 토출구에 이물질을 넣거나 토출구를 막지마세요.

고장의 원인이 됩니다.

얼음 토출구 캡은 분리하여 주 1회 세척하여 주세요.

얼음 토출 버튼을 눌러도 얼음이 나오지 않는 경우에 제품을 흔들거나 전면부에 충격을 주지 마세요.

고장 및 성능 저하의 원인이 됩니다. 저장고에 얼음이 저장된 후 사용하세요.

얼음을 사용하고자 할 경우에는 얼음 토출구에서 3~4cm 밑에 용기를 가져다 놓고 사용해 주세요.

토출구에 용기 혹은 컵을 너무 가까이 대고 사용 할 경우 얼음 토출 중 얼음 토출구 내부에 얼음이 걸려 고장이 발생 할 수 있습니다.

얼음 토출 버튼을 누르고 버튼이 원위치 되는데 시간이 필요하므로, 버튼을 누른 후 컵을 천천히 이동해 주세요.

취수 버튼에서 컵을 빨리 뺄 경우 얼음이 바닥에 떨어질 수 있습니다.

장시간 얼음을 사용하지 않거나 초기 가동 시 얼음 토출 시간이 길어질 수 있습니다. 이럴 경우, 얼음 버튼을 누르고 잠시 기다려 주세요.

장시간 얼음을 토출하지 않은 경우 크기가 작은 얼음이 토출될 수 있습니다.

※ 이런 현상은 고장이 아닙니다.

1. 제품을 사용 중에 '졸졸', 물 흐르는소리 및 '달그락' 얼음 떨어지는 소리 등은 냉수 생성 과정이나 얼음 생성 과정 중에 발생할 수도 있습니다.
2. 불투명한 얼음이 섞여 나올 수도 있으나 제품의 성능 및 빙질에는 이상이 없으니 참고 바랍니다.
3. 정전이 되었다가 다시 가동이 된 후에는 미성형 얼음이 나올 수도 있습니다.
4. 얼음 생성 과정 중에 '쉬이익' 바람 소리가 발생할 수 있습니다.

# 안전을 위한 주의사항



경고

## 사용 관련

※ 다음 내용은 WF-70S9600M 모델에만 해당되는 주의사항입니다.

**커피가 추출되는 도중에 캡슐 홀더를 절대 분리하지 마세요.**  
커피 머신이 손상되거나 화상의 위험이 있습니다.

**커피 추출 중에는 신체를 추출구 가까이 대지 마세요.**  
뜨거운 커피가 튀어 화상의 우려가 있습니다.

**절대로 컵이 없는 상태에서 추출하지 마세요.**  
추출된 뜨거운 커피나 차가 커피 물받이에서 넘치면서 화상의 위험이 있습니다.

**어린이들이 사용할 경우 부주의에 의한 화상 사고의 위험이 있습니다.**  
보호자의 관리가 필요합니다.

**캡슐홀더에 캡슐판을 장착할 때 장착방향에 유의하세요.**  
캡슐판이 반대방향으로 조립될 경우 제품 고장의 원인이 됩니다.

**홀더를 뺀 상태로 손가락을 추출구 안에 집어 넣지 마세요.**  
손가락이 끼어 다칠 수 있습니다.

**사용한 캡슐을 여러 번 재사용하지 마세요.**  
캡슐이 변형되어 누수가 발생하며 화상의 위험이 있습니다.

**사용한 캡슐은 사용 후 즉시 버려주세요.**  
홀더 내에 장기간 방치 시 세균, 곰팡이 번식의 우려가 있습니다.

**캡슐을 버릴 때에는 캡슐 위에 소량의 뜨거운 물이 남아있으니 주의해 주세요.**  
화상의 우려가 있습니다.

**청호나이스 커피 얼음정수기 전용 캡슐만 사용하세요.**  
다른 캡슐은 규격이 달라 사용하시면, 고장 및 화상의 우려가 있습니다.

**추출되는 커피는 매우 뜨거우므로 추출 시 반드시 컵류의 용기를 이용하여 화상을 입지 않도록 주의해 주세요.**

**캡슐홀더에 장착된 캡슐판에 의해 손을 다칠 우려가 있으므로 세척 혹은 캡슐판 교체 시 주의해 주세요.**

※ 타사 캡슐 사용 시 발생할 수 있는 문제점

1. 캡슐이 깨지거나 터져 커피가루가 새어나와 커피모두이 오염될 수 있습니다.
2. 추출량이 많아지거나 역류하여 누수가 발생할 수 있습니다.
3. 캡슐홀더에 장착된 캡슐판이 망가질 수 있습니다. 청호나이스에서 판매하고 있는 에스프레라페 전용 캡슐이 아니거나 유사캡슐을 사용해 제품에 문제가 발생 할 경우 당사에서 책임지지 않으며, 제품 수리비용이 발생할 경우 고객님의 전액 청구됩니다.

# 설치 시 주의사항

1. 제품을 설치 시 다음의 장소에는 설치하지 마세요.

- 화기 근처
- 인화 물질 (촛불, 담배불) 근처
- 습기가 많은 곳
- 냉·난방기 앞
- 눈 또는 비를 맞을 수 있는 곳
- 실외 또는 직사광선이 비추는 장소
- 화학약품 (휘발성 물질, 유기용제 등) 근처
- 화장실과 가까운 장소
- 0 °C 이하의 온도로 내려갈 우려가 있는 장소.

2. 다음의 수질 범위에서 사용해 주세요.

- 수압 : 1.7~7 kgf/cm<sup>2</sup> (167~686 kPa)(WI-70S90010M)
  - 수온 : 4~38 °C
  - 0.5~7 kgf/cm<sup>2</sup> (50~686 kPa)(WF-70S9600M)
  - 경도 : 300 ppm 이하
  - 탁도 : 0.5 NTU 이하
  - 수질 : 생물학적으로 안전한 수질 (먹는물수질 기준 부적합 및 미판정 지하수 등에는 사용이 불가합니다.)
  - pH : 5.8~8.5
- ※ 상기 이 외의 수질에서 사용할 때에는 당사와 협의하시기 바랍니다.  
※ 당사와 협의 없이 상기 범위 내의 수질을 사용하지 않을 경우 무상 보증 기간에서 제외됩니다.

3. 제품을 운반 시 45° 이상 기울이지 마세요.

※ 심하게 기울이면 성능 저하의 원인이 됩니다.

4. 제품은 평평한 곳에 설치하고 설치 후 반드시 수평계를 이용하여 제품의 수평을 맞춰 주세요.

※ 제품이 3° 이상 기울어질 경우 물넘침이 발생할 수 있습니다.

5. 뜨거운 물(38° 이상)을 제품에 연결하지 마세요.

※ 성능 저하 및 고장의 원인이 됩니다.

6. 제품의 안전한 동작을 위하여 통풍이 원활히 될 수 있도록 제품의 옆면과 뒷면은 반드시 벽면과 20 cm 이상을 띄워주세요.

7. 후면의 방열판 부근에는 발열되는 전열 제품을 설치하지 마세요.

8. 튜빙 호스 연결 시, 튜빙 호스가 꺾이거나 무거운 물건 등에 눌리지 않도록 해주세요.

※ 튜빙 호스가 막히면 물이 원활하게 흐르지 않아 고장의 원인이 됩니다.

9. 제거수에서 배출되는 물이 주변으로 튀지 않도록 호스를 고정하세요.

※ 제거수 호스를 통해 나오는 물은 화장실 청소, 집안 청소, 세탁 및 빨래 등 기타 허드렛일로 사용하면 물의 낭비를 막을 수 있어 좋습니다. 단, 식수로 사용하거나 음식 조리용으로는 절대 사용하지 마세요.

10. 제거수 및 배수 호스의 높이를 설치면 보다 위로 올리거나, 정수기에서 3 m 이상 멀리 연결하지 마세요. 부득이하게 제거수 호스를 부엌 등의 바닥에 닿게 하여 배수구에 연결하는 경우, 다시 바닥에서부터 30 cm 이상 올리지 마세요.

※ 제거수 호스를 통해 나오는 물은 화장실 청소, 집안 청소, 세탁 및 빨래 등 기타 허드렛물로 사용하면 물의 낭비를 막을 수 있어 좋습니다. 단, 식수로 사용하거나 음식 조리용으로는 절대 사용하지 마세요.

11. 한 장소에 하나 이상의 제품 (정수기, 식기세척기 등) 과 본 제품을 설치 시 반드시 원수, 제거수 호스 등은 각 제품별로 독립 설치해 주세요.

# 설치 방법

※ 설치는 당사 엔지니어가 해드립니다. 고객님의께서는 올바르게 설치되었는지 확인해 주세요.

1. 제품을 수평으로 설치합니다.  
※ 제품의 수평도는 고임목 등을 이용하여 수평이 되게 조절하고 수평계를 이용하여 확인합니다.
2. 각 가정으로 공급되는 급수밸브(또는 중간밸브)를 잠근 후 연결하려는 원수의 공급 위치 연결부를 풀어 원수 어댑터밸브를 연결합니다.  
※ 연결 부위의 실링 러버(오링)가 빠지거나 나사산 등이 손상되면 누수의 원인이 되므로 주의하세요.
3. 원수 어댑터밸브와 제품 후면의 원수 연결부에 튜빙 호스를 꽂아 연결합니다.
4. 제품 후면의 제거수 연결부에 튜빙 호스를 꽂아 연결하고 싱크대나 화장실, 다용도실 등의 배수구로 튜빙 호스를 연결합니다.
5. 냉각장치의 안정화 및 제품의 안전한 사용을 위하여 제품을 설치하고 30분 경과 후 전원플러그를 AC 220V/60Hz 전원콘센트에 꽂습니다.  
※ 본 제품은 AC 220V/60Hz 전용 제품입니다.
6. 각 가정으로 공급되는 급수 밸브(또는 중간 밸브)를 열고 원수 어댑터밸브를 열림 위치에 두어 제품에 원수를 공급해 줍니다.
7. 제품 내부에 물이 공급되는지 연결부에 물이 새는 곳은 없는지 확인합니다.
8. 가동 시작 1시간 후 취수 버튼을 눌러 물이 나오는지 확인합니다.
9. 만수 램프가 켜지면 제품 내부의 물을 완전히 비워준 다음 사용하세요.  
※ 제품 검수 시 사용된 물이 제품 내부에 일부 남아있을 수 있으니 완전 배수 후 사용하세요.  
※ 설치 시 기존에 사용하던 원수공급밸브 및 호스를 재사용하지 마세요.

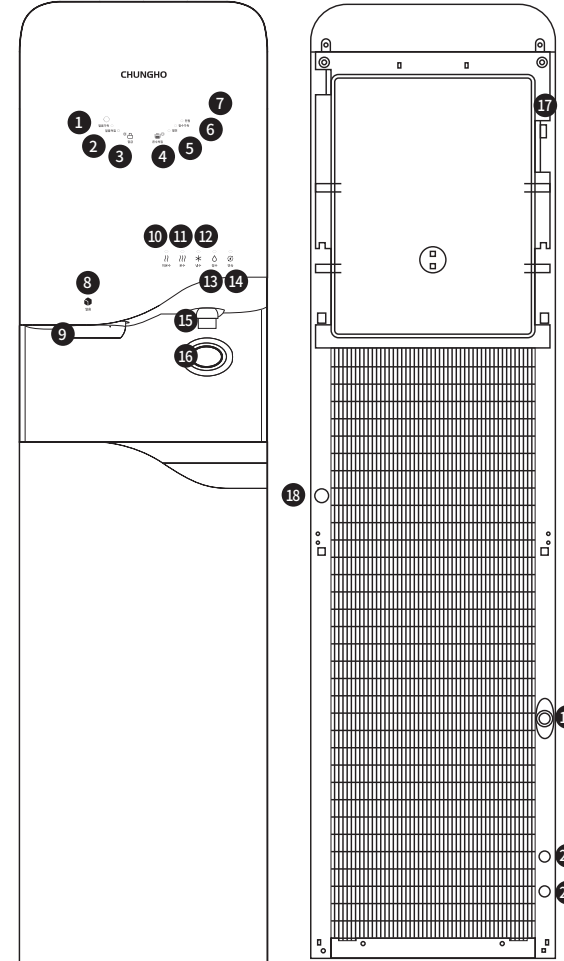
### ※ 이전 설치 시 주의사항

제품 내부의 배수 스위치를 ON 시키고, 좌/우에 위치한 배수밸브를 열어 냉수, 정수 및 온수 탱크 내부의 물을 완전히 배수시킵니다. 얼음(얼음토출) 터치 버튼을 터치하여 얼음을 모두 꺼낸 후 제품을 이동하세요. 부득이하게 제품을 눕혀서 운반할 경우에는 반드시 뒤로 눕혀서 운반하세요.

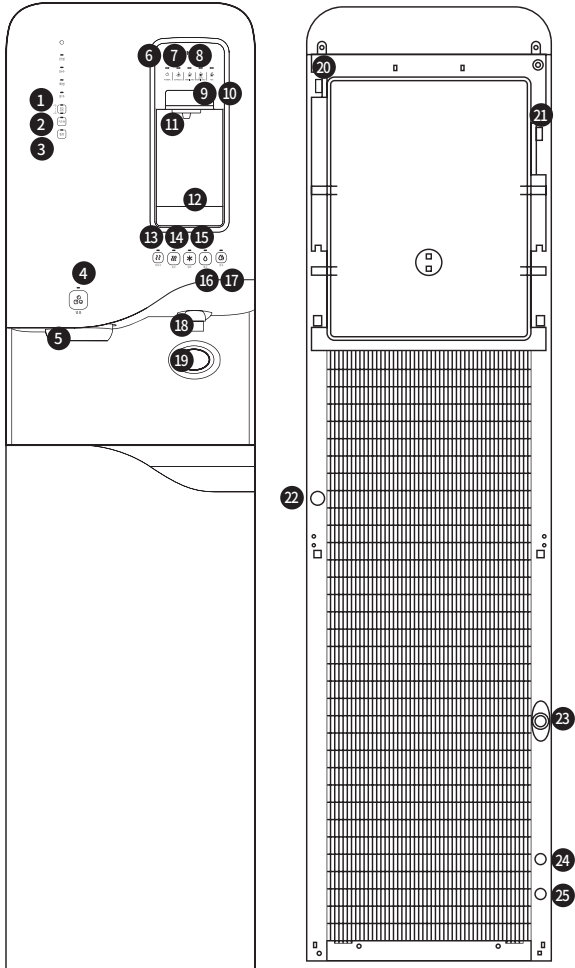
(안전히 배수시키지 않은 상태로 제품을 기울여 이동할 경우 탱크 내부의 물이 흘러나와 제품에 손상을 가져올 수 있습니다.)

# 표시부 및 조작부

WI-70S90010M



- ① 얼음가득 LED
- ② 얼음켜짐 LED
- ③ 잠금 버튼 및 LED
- ④ 온수켜짐 버튼 및 LED
- ⑤ 절전 LED
- ⑥ 정수가득 LED
- ⑦ 전원 LED
- ⑧ 얼음 토출 버튼
- ⑨ 얼음 토출구
- ⑩ 미온수 선택 버튼
- ⑪ 온수 선택 버튼
- ⑫ 냉수 선택 버튼
- ⑬ 정수 선택 버튼
- ⑭ 연속 취수 선택 버튼
- ⑮ 취수구
- ⑯ 취수 버튼
- ⑰ 제빙 ON/OFF 스위치
- ⑱ 전원코드
- ⑲ 배수
- ⑳ 제거수
- ㉑ 원수



- ① ACS 설정버튼
- ② 키즈락 버튼
- ③ 절전 버튼
- ④ 얼음 토출 버튼
- ⑤ 얼음 토출구
- ⑥ 커피 전원 버튼
- ⑦ 에스프레소 버튼
- ⑧ 아메리카노 버튼
- ⑨ 연한 아메리카노 버튼
- ⑩ 차 버튼
- ⑪ 커피 홀더
- ⑫ 커피 물받이
- ⑬ ≡ 미온수 선택 버튼
- ⑭ ≡ 온수 선택 버튼
- ⑮ \* 냉수 선택 버튼
- ⑯ ♯ 정수 선택 버튼
- ⑰ ♯ 연속 취수 선택 버튼
- ⑱ 취수구
- ⑲ 취수 버튼
- ⑳ 온수 ON/OFF 스위치
- ㉑ 제빙 ON/OFF 스위치
- ㉒ 전원코드
- ㉓ 배수
- ㉔ 제거수
- ㉕ 원수

- ※ 제품을 운전하기 전에 전원플러그를 콘센트에 꽂아주세요.
- ※ 버튼 터치 시, 버튼의 "글씨" 부분을 가볍게 터치해 주세요.
- ※ 각각의 기능이 동작 또는 설정된 경우 LED가 점등 됩니다.
  - 잠금, 온수켜짐 버튼을 누르면 기능을 설정 또는 해제할 수 있습니다.
  - 얼음가득, 얼음켜짐, 절전, 정수가득, 전원 등은 제품의 동작상태에 맞춰 LED가 켜지거나 꺼집니다.

## 얼음 켜기/끄기 기능

제품 뒷면의 ON/OFF 스위치를 위, 아래 방향으로 눌러 선택합니다.

(설정 : 얼음켜짐 ☀ LED 켜짐 / 해제 : 얼음켜짐 ● LED 꺼짐)



## 잠금 기능 (얼음 토출 및 온수선택 잠금)

잠금 기능은 사용자의 부주의로 인한 온수/미온수로 인한 화상을 사전에 방지하기 위한 기능입니다.

- "잠금" 선택버튼을 2초이상 터치하면 효과음이 울리면서 기능이 설정 또는 해제됩니다.

(설정 : 잠금표시 ☀ LED 켜짐 / 해제 : 잠금표시 ● LED 꺼짐)

※ 잠금 기능이 설정된 후에는 "온수, 미온수, 얼음 토출버튼"을 터치하여도 동작하지 않습니다.  
"온수, 미온수, 얼음 토출"을 원할 경우 잠금 기능 설정을 해제해 주세요.



## 온수 켜기/끄기 기능

"온수켜짐" 선택 버튼을 2초 이상 터치하면 온수기능이 설정 또는 해제됩니다.

(설정 : 온수켜짐 ☀ LED 켜짐 / 해제 : 온수켜짐 ● LED 꺼짐)



## 효과음 기능

"온수켜짐" 선택 버튼과 "냉수" 선택 버튼 동시에 3초 이상 터치하면, 효과음이 설정 또는 해제됩니다.

(효과음이 '딩~딩~딩~딩~딩~' 5회 울리며 설정 또는 해제됩니다)



## 기능 설정 및 해제 방법

WI-70S90010M

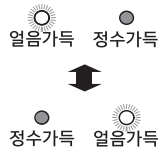
- ※ 제품을 운전하기 전에 전원플러그를 콘센트에 꽂아주세요.
- ※ 버튼 터치 시, 버튼의 "글씨" 부분을 가볍게 터치해 주세요.

### ACS 스마트세정 기능

매일 사용 빈도가 낮은 시간대에 냉수 탱크 내부를 자동으로 세정하는 스마트한 오염 방지 기능입니다.

- 전원을 연결한 지 12시간 후를 기준 시간으로 설정하여 매일 같은 시간에 작동합니다.  
작동 시간을 변경하시려면 원하는 시간의 12시간 후에 전원플러그를 뺐다가 다시 연결해 주세요.  
또는 원하는 시간을 재설정해 주세요. 예) 원하는 시간: 3am ▶ 12시간 후: 3pm

- 1 ACS 스마트 세정 기능 작동 시 만방/만수 LED가 최대 11 분 동안 교차 점멸하며, ACS 작동 중 제품을 사용하지 않습니다.
- 2 ACS 스마트 세정 기능 작동이 끝나고 다시 냉수 탱크가 채워지면 사용하세요.  
※ 만수까지 약 50 분 소요됩니다.



## 기능 설정 및 해제 방법

WF-70S9600M

- ※ 제품을 운전하기 전에 전원플러그를 콘센트에 꽂아주세요.
- ※ 버튼 터치 시, 버튼의 "글씨" 부분을 가볍게 터치해 주세요.

### 제빙 켜기/끄기 기능

제품 뒷면의 ON/OFF 스위치를 위, 아래 방향으로 눌러 선택합니다.

(설정 : 제빙 표시 LED 켜짐 제빙ON / 해제 : 제빙 표시 LED 꺼짐 제빙ON )



### 온수 켜기/끄기 기능

제품 뒷면의 ON/OFF 스위치를 위, 아래 방향으로 눌러 선택합니다.

(설정 : 온수 표시 LED 켜짐 온수ON / 해제 : 온수 표시 LED 꺼짐 온수ON )



## 기능 설정 및 해제 방법

WF-70S9600M

### 키즈락 기능 (얼음 토출 및 온수선택 잠금)

키즈락 기능은 사용자의 부주의로 인한 온수/미온수로 인한 화상을 사전에 방지하기 위한 기능입니다.

- "키즈락" 선택버튼을 2초이상 터치하면 효과음이 울리면서 기능이 설정 또는 해제됩니다.

(설정 : 키즈락 표시 LED 켜짐 / 해제 : 키즈락 표시LED 꺼짐)

- ※ 키즈락 기능이 설정된 후에는 "온수, 미온수, 얼음 토출버튼"을 터치하여도 동작하지 않습니다.  
"온수, 미온수, 얼음 토출"을 원할 경우 키즈락 기능 설정을 해제해 주세요.



### 절전 기능

절전 기능은 온수 기능이 설정되어 있을 때 제품 주변 환경 밝기에 따라 조도 감지 센서가 작동하여 온수 기능을 자동으로 ON/OFF 하는 기능입니다.

"절전" 선택 버튼을 2초 이상 터치하면 기능이 설정 또는 해제됩니다.

(설정 : 절전 표시 LED 켜짐 / 해제 : 절전 표시 LED 꺼짐)

- ※ 제품 주변 환경 밝기가 어두워지면 온수 장치의 전원을 차단시켜 전력 소모를 줄입니다.  
주변 밝기에 관계없이 언제나 온수를 사용하시려면 절전 기능을 사용하지 마세요.  
절전 기능 동작 중, 커피 추출 시 온수가 나오지 않을 수 있습니다.



### 효과음 기능

"절전" 선택 버튼과 "연속" 선택 버튼 동시에 3초 이상 터치하면,

효과음이 설정 또는 해제됩니다.

(효과음이 '딩~딩~딩~딩~' 5회 울리며 설정 또는 해제됩니다)



# 기능 설정 및 해제 방법

WF-70S9600M

## ACS 스마트세정 기능

매일 사용 빈도가 낮은 시간대에 냉수 탱크 내부를 자동으로 세정하는 스마트한 오염 방지 기능입니다.

- 전원을 연결한 지 12시간 후를 기준 시간으로 설정하여 매일 같은 시간에 작동합니다.  
작동 시간을 변경하시려면 원하는 시간의 12시간 후에 전원플러그를 뽑다가 다시 연결해 주세요.  
또는 원하는 시간을 재설정해 주세요. 예) 원하는 시간: 3am ▶ 12시간 후: 3pm

- ACS 스마트 세정 기능 작동 시 +12h / +24h LED가 교차 점멸하고, 이 동안은 제품을 사용할 수 없습니다.
- ACS 스마트 세정 기능 작동이 끝나고 다시 냉수 탱크가 채워지면 사용하세요.  
※ 만수까지 약 30~40분 소요됩니다.  
※ ACS 스마트 세정 기능이 작동 중 다른 버튼을 터치하면 본 작동이 중단됩니다.



## 시간설정

- “ACS 설정” 버튼을 2초 이상 터치하면 효과가 울리면서, “ACS 설정” 가능 상태로 변경하고 작동 시간이 12시간으로 선택됩니다.  
※ ACS 작동 시간을 (12시간 후 / 24시간 후 / 설정 취소) 선택할 수 있습니다.
- ACS 작동 시간이 12시간으로 선택된 상태에서 “ACS 설정” 버튼을 반복해서 눌러 주면 차례대로 “24시간 → 설정 취소 → 12시간”으로 선택 변경 가능합니다.
- 원하는 ACS 작동 시간을 선택하고 “ACS 설정” 버튼을 3초 동안 누르면 설정됩니다.  
※ ACS 설정 가능 상태에서 10초간 버튼 입력이 없으면 ACS 기능이 설정이 되지 않습니다.



# 취수 및 얼음토출 방법

WI-70S90010M

WF-70S9600M

## 얼음 토출

- 얼음 토출 버튼을 누르면 얼음저장고의 도어가 열리면서 토출구에서 얼음이 나옵니다.  
※ 잠금 기능(얼음 토출 및 온수 선택 잠금)이 설정되어 있으면 얼음 토출 버튼을 눌러도 얼음이 나오지 않습니다. 잠금 기능을 해제한 후에 사용하세요.
- 얼음 토출 버튼을 누르고 버튼이 원위치 되는데 시간이 필요하므로, 버튼을 누른 후 컵을 천천히 이동해 주세요.
- 취수 버튼에서 컵을 빨리 뗄 경우 얼음이 바닥에 떨어질 수 있습니다.



## 미온수 취수

미온수 취수 선택 버튼을 터치하고 취수 버튼을 누르면 미온수가 나옵니다.

WI-70S90010M

- 미온수 선택 후 5초간 아무런 조작이 없으면 자동으로 냉수 선택 상태로 전환됩니다.  
\* 디폴트(Default) 기능



WF-70S9600M

- 키즈락 기능(얼음 토출 및 온수 선택 잠금)이 설정되어 있으면 취수 버튼을 눌러도 온수/미온수가 나오지 않습니다. 잠금 기능을 해제한 후에 사용하세요.
- 미온수는 주변 온도에 따라 40~50 °C의 물 (종이컵 1컵 150 cc 기준)이 취수될 수 있습니다.
- 미온수 취수는 온수 기능이 설정되어 있어야 가능하며 온수 기능 해제 시 정수가 취수됩니다.



## 온수 취수

온수 취수 시, 온수로 인한 화상을 입지 않도록 주의하고 반드시 컵류의 용기를 이용하세요.

- 온수 선택 버튼을 터치하고, 취수 버튼을 누르면 온수가 나옵니다.  
※ 잠금 기능(얼음 토출 및 온수 선택 잠금)이 설정되어 있으면 취수 버튼을 눌러도 온수/미온수가 나오지 않습니다. 잠금 기능을 해제한 후에 사용하세요.
- 온수 가동 표시 LED가 꺼져 있으면 히터가 동작하지 않아 온수/미온수가 나오지 않습니다.
- 온수 선택 후 5초간 아무런 조작이 없으면 자동으로 냉수 선택 상태로 전환됩니다.  
\* 디폴트(Default) 기능





## 취수 및 얼음토출 방법

WI-70S90010M

WF-70S9600M

### \* 냉수 취수

- 냉수 선택 버튼을 터치하고, 취수 버튼을 누르면 냉수가 나옵니다.
- ※ 일반적으로 사용 빈도가 높은 냉수가 기본 취수로 설정되어 있습니다.



WI-70S90010M

WF-70S9600M

### ☉ 정수 취수

- 정수 선택 버튼을 터치하고, 취수 버튼을 누르면 정수가 나옵니다.
- ※ 정수 선택 후 10초간 버튼 입력이 없으면 사용자가 설정한 기본 상태(냉수)로 전환됩니다.
- \* 디폴트(Default) 기능



WI-70S90010M

WF-70S9600M

### 연속 취수

- 정수 또는 냉수 선택 버튼을 터치하고, "연속 취수" 선택 버튼을 터치한 후, 취수 버튼을 누르면 효과가 '딩동~' 울리면서 연속 취수가 설정됩니다.
- 취수 버튼을 누르면 정수 또는 냉수가 연속으로 나옵니다.  
(연속 취수 시, 정수/냉수 해당 LED, 연속취수 LED 동시 점멸)
- ※ 해제를 원할 경우 정수/냉수 연속 취수 중 "연속 취수 선택 버튼" 또는 "취수 버튼"을 터치하거나 눌러주세요. 효과가 '딩동' 울리면서 연속 취수가 해제됩니다.
- ※ 연속 취수를 선택했어도 취수하지 않으면 10초 후 선택이 자동으로 해제됩니다.
- ※ 온수/미온수는 연속 취수가 불가능합니다.



WI-70S90010M



WF-70S9600M

## 커피/차 추출 방법

WF-70S9600M

### 커피전원

- 에스프레소/아메리카노/연한 아메리카노/차 추출 전 버튼을 터치하여 전원을 켜주세요.



POWER

### 에스프레소 추출

- 커피 캡슐을 넣고 ESPRESSO 버튼을 터치하면 커피가 추출됩니다.
- ESPRESSO 버튼을 다시 터치하면 추출을 멈춥니다.



ESPRESSO

### 아메리카노 추출

- 커피 캡슐을 넣고 AMERICANO 버튼을 터치하면 커피가 추출됩니다.
- AMERICANO 버튼을 다시 터치하면 추출을 멈춥니다.



AMERICANO

### 연한 아메리카노 추출

- 커피 캡슐을 넣고 SOFT AMERICANO 버튼을 터치하면 커피가 추출됩니다.
- SOFT AMERICANO 버튼을 다시 터치하면 추출을 멈춥니다.
- ※ 연한 아메리카노 추출 시 충분한 용량의 컵 (약 230 ml 이상)을 사용하세요.



SOFT AMERICANO

### 차 추출

- 차 캡슐을 넣고 TEA 버튼을 터치하면 차가 추출됩니다.
- TEA 버튼을 다시 터치하면 추출을 멈춥니다.



TEA

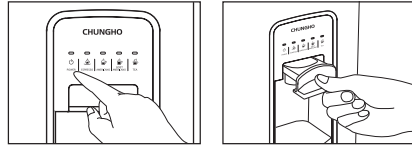
# 커피/차 추출 방법

WF-70S9600M

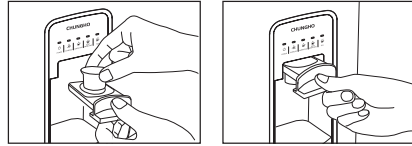
**1 전원 버튼을 눌러주세요.**

※ 초기 예열 시 약 40초 동안 전원 LED가 점멸합니다.  
 ※ 예열이 완료되면 "딩딩딩" 효과음과 함께 전원 LED가 점등 상태로 바뀝니다.

**2 빈 캡슐 홀더를 당겨서 빼냅니다.**

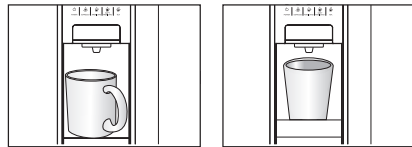


**3 커피 또는 차 캡슐을 삽입하고 홀더를 밀어 넣어주세요.**



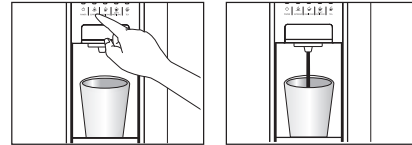
**4 컵을 커피 물받이 위에 올려놓습니다.**

※ 커피 물받이는 컵에 따라 2단으로 높이 조절이 가능합니다. 종이컵이나 작은 컵을 사용할 경우 커피 물받이를 분리하여 높이를 조절한 후 사용하세요.  
 ※ 위에서 아래로 내리면서 얹어 놓고 뒤로 살짝 밀어주세요. 커피 물받이가 제대로 고정되지 않아 컵이 넘어질 위험이 있으니 주의하세요.



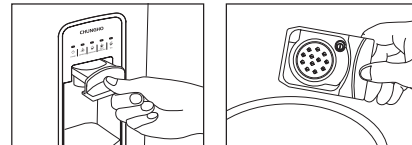
**5 커피추출 버튼 중 원하시는 버튼을 눌러주세요.**

※ 캡슐과 맞지 않는 버튼을 누르면 커피가 넘칠 수 있으니 주의하세요.



**6 캡슐이 압착되면서 커피 또는 차가 추출됩니다.**

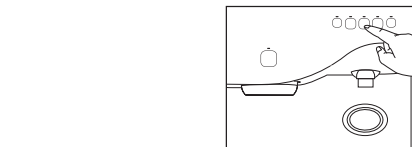
※ 커피 또는 차 추출 시 모터 및 고압 펌프의 동작으로 소음과 진동이 발생하나 이는 고장이 아니오니 안심하고 사용하세요.



**7 "딩딩딩" 효과음이 나면서 추출이 완료됩니다.**

**8 캡슐 홀더를 분리하여 추출이 완료된 캡슐과 홀더 안의 물을 버려주세요.**

※ 커피 추출 시 캡슐 홀더 안에 소량의 물이 생길 수 있으나 이는 고장이 아니며 정상적인 작동입니다.



**9 개인의 취향에 따라 온수/냉수/정수를 넣어주세요.**

※ 아이스 커피를 원하실 경우 얼음을 먼저 컵에 채우고 난 후 커피를 추출해주세요.

※예열이 완료된 상태에서는 커피 추출이 바로 가능합니다.

**※ 주의사항**

- 커피가 뜨거우므로 커피 추출 시 주의해 주세요.
- 커피 추출 중 절대로 캡슐 홀더를 열지 마세요. 화상의 우려가 있습니다.
- 커피를 담은 상태에서 얼음을 추출하지 마세요. 커피가 튀어 화상을 입을 우려가 있으며, 토출구 오염 및 곰팡이가 발생할 수 있습니다.

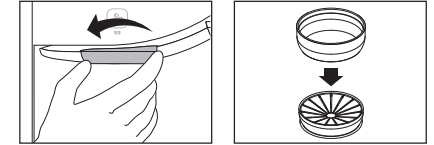
# 청소 방법

WI-70S90010M

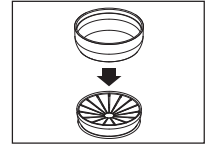
WF-70S9600M

## 얼음 토출구 청소방법

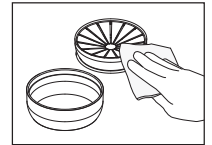
**1 얼음 토출구를 왼쪽 방향으로 돌려서 빼냅니다.**



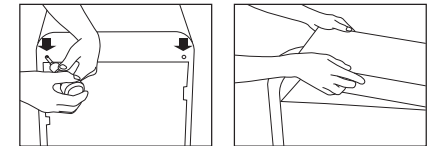
**2 얼음 토출구와 얼음 토출구 캡을 분리하여 세척합니다.**



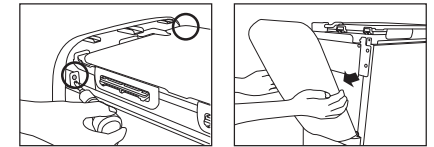
**3 세척 후, 얼음 토출구 캡을 다시 끼워 넣어주세요.**



**4 제품 후면의 고정 나사 2개를 드라이버로 풀어준 후 상단의 저장탱크 커버를 분리합니다.**

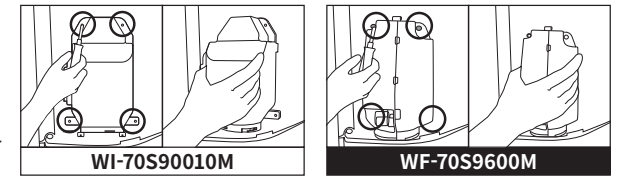


**5 전면 커버 뒤쪽의 고정나사 2개를 드라이버로 풀고 살짝 들어올린 후 전면 커버를 분리합니다.**



**6 제품 전면 커버를 분리한 후, 고정 나사 4개를 드라이버로 분리한 후 앞쪽으로 빼주세요.**

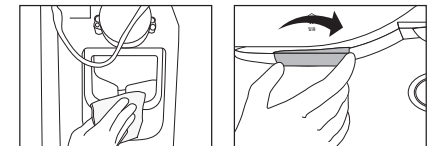
※ 얼음 토출구 분리 시, 와이어가 연결되어 있으니 무리하게 당기지 마세요.



WI-70S90010M

WF-70S9600M

**7 건식크리너 또는 깨끗한 천을 이용하여, 얼음 토출구 내부 및 외부를 닦아주세요.**



**8 청소 완료 후, 분리의 역순으로 커버를 조립합니다.**

**9 제품 전면 커버를 결합한 후, 얼음 토출구와 취수구를 오른쪽 방향으로 돌려서 끼워주세요.**

# 청소 방법

WI-70S90010M WF-70S9600M

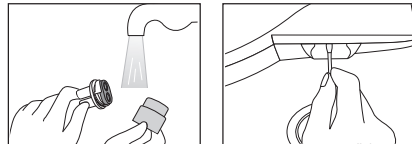
## 취수구 청소 방법

※ 온수 취수 직후 청소 하지 마세요. 취수구에 남아있는 온수가 떨어져 화상을 입을 수 있습니다.

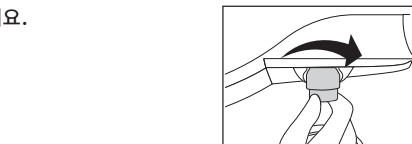
❶ 취수구를 왼쪽 방향으로 돌려서 빼냅니다.



❷ 취수구와 취수구 내부에 있는 팁을 분리합니다.



❸ 취수구와 팁을 흐르는 물에 세척해 주세요.



❹ 면봉으로 취수구 안쪽을 닦아주세요.

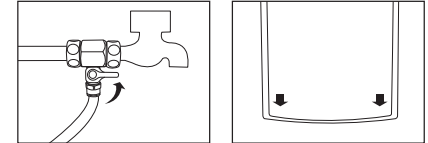
❺ 세척 후, 다시 끼워넣고 오른쪽 방향으로 돌려서 끼워주세요.

# 청소 방법

WI-70S90010M WF-70S9600M

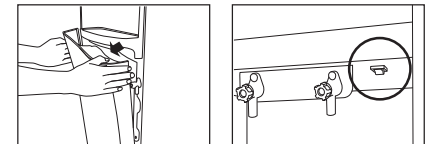
## 정수/냉수탱크, 얼음저장고 청소 방법

❶ 원수 공급밸브를 잠가주세요.



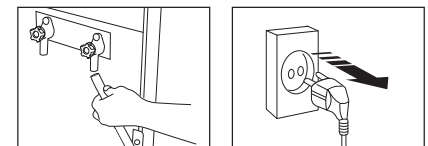
❷ 제품의 전면 하단 커버 아래에 있는 나사 2개를 드라이버로 풀어준 후 하단 커버를 분리합니다.

❸ 하단 커버 분리 후 제품 내부의 배수 스위치를 ON 위치로 전환합니다.

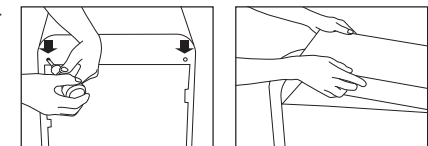


❹ 배수 밸브를 열어 정수/온수/냉수를 완전히 배수합니다.

❺ 전원플러그를 뽑아주세요.



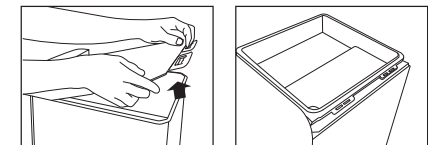
❻ 제품 후면의 고정나사 2개를 드라이버로 풀어준 후 저장 탱크 커버를 분리합니다.



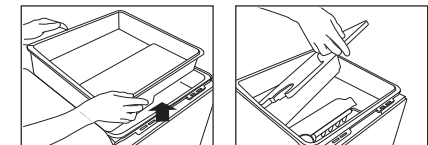
❼ 정수 탱크 커버를 분리합니다.

❽ 정수 탱크를 수직으로 들어올려 분리합니다.

※ 정수 탱크 하단부 실리콘 패킹이 벗겨질 우려가 있으니 주의해 주세요.

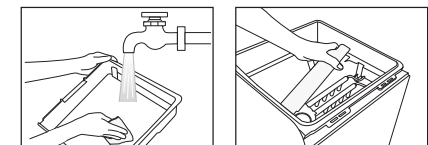


❾ 정수 탱크 분리 후 얼음저장고 커버를 분리해 주세요.



❿ 분리한 저장탱크 및 얼음저장고 커버를 흐르는 물에 세척한 후 부드러운 천 또는 건식 크리너로 닦아주세요.

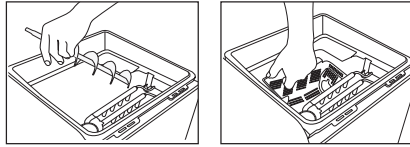
⓫ 회전 물받이를 분리해 주세요.



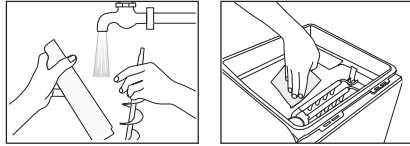
# 청소 방법

WI-70S90010M WF-70S9600M

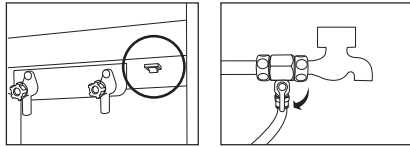
12 내부 중앙에 있는 스파이럴을 위로 당겨 분리한 후, 얼음저장고를 분리해 주세요.



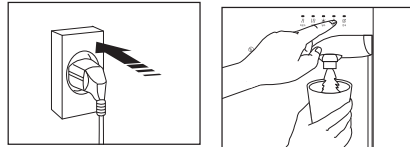
13 회전물받이, 스파이럴, 얼음저장고를 흐르는 물에 세척한 후 부드러운 천 또는 건식 크리너로 닦아주세요.



14 안쪽의 냉수 탱크를 부드러운 천 또는 건식 크리너로 닦아준 후 분리의 역순으로 커버를 조립합니다.



15 배수 밸브를 잠근 후 배수 스위치를 OFF 위치로 전환 후 하단 커버를 조립해 주세요.



16 원수 공급밸브를 열어주세요.

17 전원플러그를 연결해 주세요.

18 약 80분 후 취수구에서 물이 나오는 것을 확인합니다.

19 새로 정수된 물을 1회 완전 배수 후 사용하세요.

### ※ 주의사항

- 저장탱크 청소 시, 손 세척 후 위생장갑을 착용하고 부드러운 천 또는 건식 크리너로 닦아주세요.
- 저장탱크 청소 시, 약품이나 세제 등을 사용하지 마세요.
- 저장탱크 점검 후 사용한 서비스 키트(건식크리너, 면봉, 위생장갑)는 회수 확인 후 폐기해 주세요.
- 청소 후 이물질 및 벌레가 들어가지 않도록 저장탱크 커버를 확실히 체결해 주세요.
- 월 1회 이상 청소해 주세요.
- 화학약품(휘발성 물질, 유기용제 등)은 제품에 사용을 금하고, 제품 가까이에 두지마세요.
- 저장탱크는 외부로부터 일반 세균 등에 오염될 수 있으므로, 월 1회 이상 물을 완전히 배수하고, 저장탱크 내부를 깨끗하고 부드러운 천으로 닦아 청결을 유지해 주세요.  
(정기적으로 저장탱크의 물을 완전히 배수한 후 사용할 경우 물 때 발생을 예방할 수 있습니다.)
- 제품 내부를 청소하기 전에 반드시 전원플러그를 뽑아주시고, 본체에 물을 직접 사용하지 마세요.  
(감전, 화재의 위험이 있습니다.)

# 청소 방법

WF-70S9600M

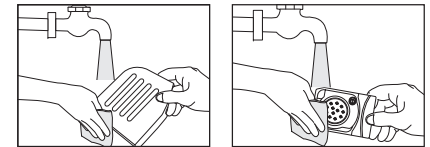
## 커피 추출구 세척 방법

- 1 커피 전원 버튼을 터치하여 전원을 꺼주세요.
- 2 캡슐 홀더에서 커피/차 캡슐을 빼주세요.
- 3 세척이 시작되면 높은 수압의 물이 나오므로 반드시 충분한 용량의 컵을 놓아주세요.
- 4 에스프레소 버튼을 5초 이상 가볍게 터치해 주세요.
- 5 온수/정수가 나와 12초 동안 커피 추출구를 세척합니다.  
※ 세척 시에는 반드시 캡슐을 빼고 빈 홀더만 삽입해 주세요.  
※ 세척 시 뜨거운 온수가 나올 수 있으니 주의해 주세요.



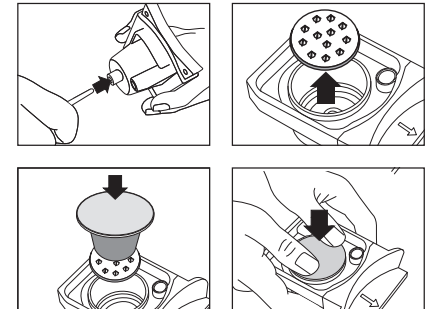
## 커피 캡슐 홀더 및 물받이 세척방법

캡슐 홀더와 물받이는 흐르는 물에 부드러운 천 또는 스폰지 등으로 문질러 매일 세척해 주세요.



## 커피 캡슐 홀더 교체 방법

- 1 얇은 핀을 이용하여 커피 토출구를 눌러 캡슐판을 분리하세요.
- 2 교체할 캡슐판에 날카로운 부분이 위를 향하도록 조립하세요.  
※ 캡슐판에 새겨진 'NEEDLES' 문구가 위로 향하도록 조립해 주세요.  
※ 캡슐판을 반대 방향으로 조립하여 사용할 경우, 캡슐 바닥면이 뚫리지 않아 커피 혹은 차가 추출 되지 않고, 내부의 압력으로 캡슐이 변형되어 누수가 발생 될 수 있습니다.
- 3 캡슐을 위에 올려 둔 상태에서 손으로 가볍게 눌러주세요.  
※ 캡슐 안착 후 1회 추출을 진행하여 완전히 조립해 주세요.  
※ 캡슐홀더를 조립 후 추출을 진행하지 않고 분리할 경우 내부에 캡슐이 걸려 빠지지 않을 수 있으므로 반드시 1회 추출을 완료해 주세요.



### ※ 주의사항

- 캡슐판이 정상적으로 조립되었는지 확인 후 사용해 주세요.
- 캡슐홀더에 캡슐판을 장착하지 않고 추출을 진행할 경우 정상적인 추출이 되지 않을 수 있습니다.
- 캡슐홀더에 장착된 캡슐판이 날카로워 세척 혹은 교체 시 손을 다칠 수 있으므로 주의하세요.
- 캡슐홀더를 조립 후 추출을 진행하지 않고 분리 시 내부에 캡슐이 걸려 빠지지 않을 수 있으나 고장이 아니므로 1회 추출 진행을 하여 캡슐판이 완전 조립이 될 수 있도록 해주세요.

# 제품의 위생적인 관리 방법

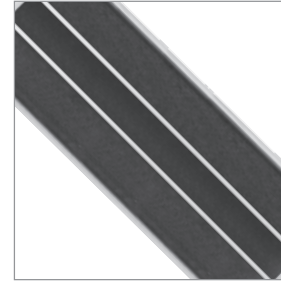
구 분		내 용
정수기 설치	설치 환경 (설치 제한 지역)	· 실외 또는 직사광선이 비추는 장소 · 화장실과 가까운 장소 · 냉/난방기 앞
정수기 사용	취수구(코크)	· 취수구에 커피, 차, 음료 및 음식물 등이 튀지 않도록 주의하고, 튀었을 경우 즉시 닦아내고, 주 1회 정기적으로 부직포, 면봉 등을 이용해 청소합니다. · 취수구에 손 또는 입을 대지 않으며, 사용한 컵이 취수구에 닿지 않도록 합니다.
	물받이	· 물 이외의 음료(커피, 차) 및 음식물 등을 버리지 마세요. · 물이 있을 경우에는 즉시 비우고, 주 1회 세척해 주세요.
	얼음 토출구	· 음료나 커피 등을 컵에 담은 상태로 얼음을 토출하지 마세요. · 이물질이 튀었을 경우 토출구 내, 외부를 즉시 닦고, 토출구는 주 1회 정기적으로 청소합니다. · 얼음 토출구 캡은 분리하여 주 1회 세척해 주세요.
정수기 점검	정기 점검	· 정기적인 점검을 받고, 필터 교체 시 점검을 받으세요. · 저장탱크 정기점검 시 이물질(벌레, 서비스 키트 등)의 유입이 없도록 주의하며, 점검 후 마무리 작업(저장탱크 커버 체결)을 철저히 합니다.
	자가 관리	· 취수구(코크), 얼음토출구, 물받이 등이 오염되었을 경우 고객님의 자가 관리가 필요합니다.
정수기 관리	필터 교체	· 필터 교체 시 1분 30초간 플러싱을 합니다. 플러싱 작업을 하지 않을 경우 미세 솟가루가 저장탱크에서 발견될 수 있습니다. · 필터 설치 후 필터에 외부 충격을 가하지 않도록 주의해 주세요.
정수기 물때 예방 조치	ACS 스마트 기능	· 정수기 내 정수가 주기적으로 일정량 배수되기 때문에 물때가 발생하는 것을 예방 할 수 있습니다.
*커피 추출부	커피 캡슐 홀더	· 커피 캡슐 홀더는 분리하여 매일 세척해 주세요.
	커피 추출 유로	· 커피 추출 전에 1회 세척해 주세요.

\*WF-70S9600M 모델에 한함

# 필터의 기능 및 교체

WI-70S90010M

## 필터의 기능



STAGE 1/2

### 섀카본필터

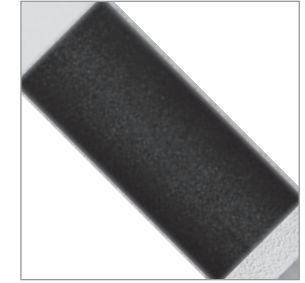
원수 중의 부유물질, 녹, 찌꺼기, 입자성 오염 물질 등을 제거하고 원수 속에 용해되어 있는 염소성분, 트리할로메탄(THMs), 유기화합물 등을 흡착, 제거시킴으로써 멤브레인을 보호, 정상적인 기능을 발휘할 수 있도록 해줍니다.



STAGE 3

### 멤브레인필터

중금속, 박테리아, 유기화합물질 등 분자량이 200 이상 되는 용해성 이물질 등을 초정밀 반투막을 통한 분리 작업으로 처리하여 정수 효과를 발휘합니다. 걸러진 오염물질들은 별도의 제거수관을 통해 배출됩니다.



STAGE 4

### 후카본필터

고온 압출 성형한 카본블록은 미세 플라스틱을 제거하며, 정수된 물 속에 용해되어 있는 가스성분과 냄새 성분을 제거해 신선한 물맛을 전합니다.

## 필터 교체 주기

필터 종류	섀카본필터	멤브레인필터	후카본필터
교체 주기	8개월	36개월	20개월

※ 표기된 소모성 부품인 필터의 교체주기는 예상 시기이며, 사용 장소, 수질 및 원수 온도, 사용량과 계절에 따라 예상 교체주기는 차이가 있을 수 있습니다.

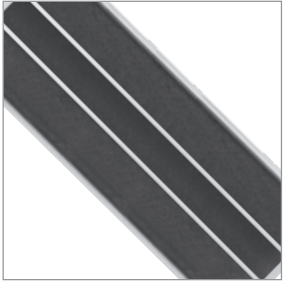
※ 적절한 시기에 필터를 교체하셔야 깨끗한 물을 마실 수 있습니다.

※ 1일 10L 사용 기준

# 필터의 기능 및 교체

WF-70S9600M

## 필터의 기능



STAGE 1/2

### 선카본필터

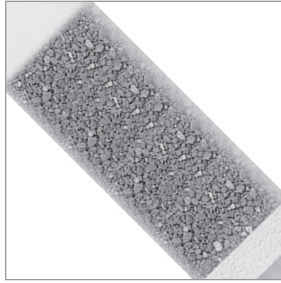
원수 중의 부유물질, 녹 찌꺼기, 입자성 오염 물질 등을 제거하고 원수 속에 용해되어 있는 염소성분, 트리할로메탄(THMs), 유기화합물질 등을 흡착, 제거시킴으로써 멤브레인을 보호, 정상적인 기능을 발휘할 수 있도록 해줍니다.



STAGE 3

### 멤브레인필터

중금속, 박테리아, 유기화합물질 등 분자량이 200 이상 되는 용해성 이물질 등을 초정밀 반투막을 통한 분리 작업으로 처리하여 정수 효과를 발휘합니다. 걸러진 오염물질들은 별도의 제거수관을 통해 배출됩니다.



STAGE 4

### 후카본필터

고품질의 카본필터로 정수된 물속에 용해되어 있는 가스성분과 냄새성분을 제거해 신선한 물맛을 전합니다.

## 필터 교체 주기

필터 종류	선카본필터	멤브레인필터	후카본필터
교체 주기	6개월	24개월	18개월

※ 표기된 소모성 부품인 필터의 교체주기는 예상 시기이며, 사용 장소, 수질 및 원수 온도, 사용량과 계절에 따라 예상 교체주기는 차이가 있을 수 있습니다.

※ 적절한 시기에 필터를 교체하셔야 깨끗한 물을 마실 수 있습니다.

※ 1일 10 L 사용 기준

# 필터의 기능 및 교체

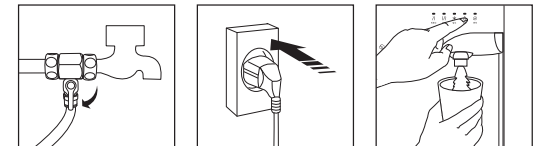
WI-70S90010M

## 필터 교체 방법

- 1 원수 공급밸브를 잠가주세요.
- 2 제품 전면 하단 커버 아래에 있는 나사 2개를 드라이버로 풀어준 후 하단 커버를 분리합니다.
- 3 하단 커버 분리 후 제품 내부의 배수 스위치를 ON 위치로 전환합니다.
- 4 배수 밸브를 열어 정수/온수/냉수를 완전히 배수합니다.
- 5 전원플러그를 뽑아주세요.
- 6 교체 필터의 레버를 들어올린 후, 필터를 빼냅니다.
- 7 플러싱이 끝난 새로운 필터를 밀어 넣어 끼운 후 레버를 아래로 내려서 체결해 주세요.
- 8 배수 밸브를 잠근 후, 배수 스위치를 OFF 위치로 전환합니다.
- 9 하단 커버를 홈에 잘 맞추어 끼워준 후 분리의 역순으로 커버를 조립합니다.



- 10 원수 공급밸브를 열어준 후 전원플러그를 연결해 주세요.
- 11 약 80분 후 취수구에서 물이 나오는 것을 확인합니다.



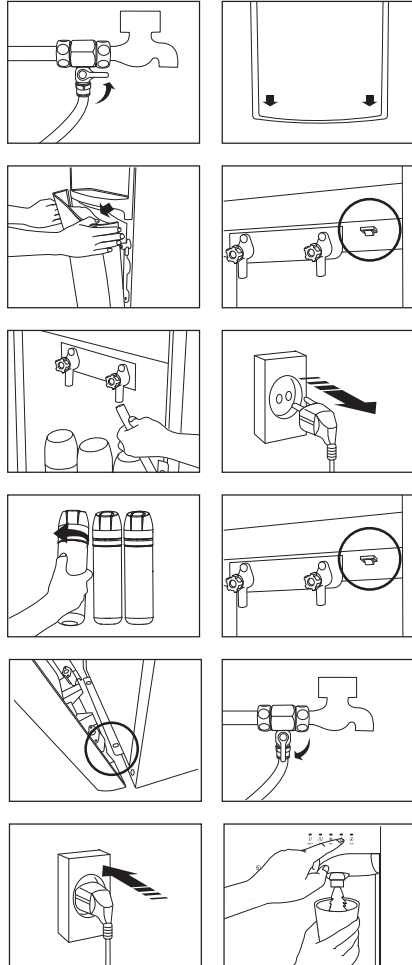
※ 원수를 공급한 후 누수가 발생하지는지 확인해 주세요. 만약 누수가 발생한다면 바로 전원을 끄고 원수 공급밸브를 잠근 다음, 고객센터(1588-2290)로 연락해 주세요.  
 ※ 새로운 필터를 장착하기 전에 반드시 1분 30초간 플러싱을 한 후, 교체해 주세요.

# 필터의 기능 및 교체

WF-70S9600M

## 필터 교체 방법

- 1 원수 공급밸브를 잠가주세요.
- 2 제품 전면 하단 커버 아래에 있는 나사 2개를 드라이버로 풀어준 후 하단 커버를 분리합니다.
- 3 하단 커버 분리 후 제품 내부의 배수 스위치를 ON 위치로 전환합니다.
- 4 배수 밸브를 열어 정수/온수/냉수를 완전히 배수합니다.
- 5 전원플러그를 뽑아주세요.
- 6 필터를 들어올려 왼쪽 방향으로 돌려서 빼주세요.
- 7 교체 필터와 필터 헤드의 기준점과 선 (i)이 일치선이 이루어지도록 필터를 오른쪽 방향으로 돌려 체결 후 필터를 원위치 해 주세요.
- 8 배수 밸브를 잠근 후, 배수 스위치를 OFF 위치로 전환합니다.
- 9 하단 커버를 홈에 잘 맞추어 끼워준 후 분리의 역순으로 립합니다.
- 10 원수 공급밸브를 열어준 후 전원플러그를 연결해 주세요.
- 11 약 80분 후 취수구에서 물이 나오는 것을 확인합니다.



※ 원수를 공급한 후 누수가 발생하는지 확인해 주세요. 만약 누수가 발생한다면 바로 전원을 끄고 원수 공급밸브를 잠근 다음, 고객센터(1588-2290)로 연락해 주세요.  
 ※ 새로운 필터를 장착하기 전에 반드시 1분 30초간 플라싱을 한 후, 교체해 주세요.

# A/S 요청 전 확인사항

증상	확인사항	아니오	예
표시부가 켜지지 않을 경우	제품의 전원플러그가 올바르게 꽂혀 있나요?	전원플러그를 AC 220 V/60 Hz 접지용 콘센트에 꽂아 주세요.	전원플러그가 올바르게 꽂혀 있는지 재확인한 후에도 이상이 있으면 A/S를 요청하세요.
온수(온수 취수 선택) 버튼을 터치해도 동작하지 않는 경우	잠금 기능이 설정되어 있나요?	A/S를 요청하세요.	잠금 기능을 해제해 주세요.
정수가 나오지 않을 경우	수도꼭지에서 수도물이 나오니까?	수돗물 공급이 안되는 상태로 단수 해제 시까지 기다려 주세요.	약 90 분 경과 후에도 정수가 나오지 않을 경우 A/S를 요청하세요.
냉수가 나오지 않거나, 미지근한 물이 나올 경우	정수가 취수 되나요?	정수가득 LED 표시등이 켜질 때까지 기다려주세요.	냉수를 만들고 있는 중입니다. (최대 약 50 분 소요)
	냉수를 다량으로 취수하셨나요?	A/S를 요청하세요.	
온수가 나오지 않거나, 미지근한 물이 나올 경우	온수 켜짐 LED가 켜져 있나요?	온수 켜짐 버튼을 터치하여 온수 켜짐 LED를 켜주세요.	온수 탱크의 온도가 상승 될 때까지 기다려 주세요.
	온수를 약 2.5ℓ 이상 취수하셨나요?	약 60 분 경과 후에도 온수가 나오지 않을 경우 A/S를 요청하세요.	온수를 만들고 있는 중입니다. (약 60 분 소요)
미성형 얼음이 나올 경우	제품과 벽 사이 간격이 좁아 통풍이 잘 되지 않는 곳에 설치되어 있나요?	A/S를 요청하세요.	통풍이 되지 않아 냉각력이 떨어져 작은 얼음이 생성 될 수 있습니다. 통풍이 잘 되는 곳에 벽면과 20cm 이상 간격을 두고 설치해 주세요.
아메리카노가 뜨겁지 않을 경우	온수가동 표시 LED가 켜져 있나요?	온수 기능을 켜 주세요.	온수 탱크의 온도가 상승될 때까지 기다려 주세요
	온수를 1.5ℓ 이상 취수 하셨나요?	온수가 만들어지는데 60분 정도 걸립니다. 기다려 주세요.	약 60 분 경과 후에도 온수가 나오지 않을 경우 A/S를 요청하세요.
커피/차 전원버튼을 누르면 만수 LED가 2회 점멸 후 꺼질 경우	온수/정수를 2ℓ 이상 취수하셨나요?	시간이 경과한 후에도 물방울 LED가 2회 점멸 후 꺼질 경우 A/S를 요청하세요.	정수가 채워지는데 90분 정도 걸립니다. 기다려 주세요.
커피/차가 나오지 않을 경우	커피/차 캡슐을 캡슐홀더에 넣었습니까?	커피/차 캡슐을 넣은 후 커피 또는 차를 추출하세요.	A/S를 요청하세요.
	정수/냉수를 단시간에 4ℓ 이상 사용하셨나요?	A/S를 요청하세요.	정수 탱크가 온수가동 수위 이하로 떨어지면 제품이 작동하지 않습니다. 약 30 분 정도 기다려주세요.
정수기 실리콘 튜브 관리하는 어떻게 하나요?	장기간 사용하여 오염된 실리콘 튜브의 경우 A/S를 요청하세요.		

※ 각각의 저장탱크가 만수상태로 되려면 약 90분이 소요됩니다.(수온 : 25°C 이상 기준)  
 ※ 정수가 냉수로 만들어지려면 약 50분이 소요됩니다.(주위온도 25°C 기준)  
 ※ 제품을 장시간 사용하지 않았을 경우나 정전 복구 후 동작 시에는 미성형 얼음이 나올 수 있습니다.  
 ※ 위의 항목에 대해 점검하시고도 문제가 해결되지 않으면 당사 고객센터(1588-2290)로 문의하세요.

## 제품 규격

제품명	청호나이스 정수기	
	전기 냉수기 (온수기, 제빙기 겸용)	
모델명	WI-70S90010M	
정격전압	AC 220V / 60 Hz	
외형치수	360 W x 485 D x 1,420 H(mm)	
소비전력	온수	500W
	냉수	0.7A
	제빙	0.7A
저장고	정수	7L
	냉수	2.8L
	온수	2.5L
	얼음	1.2kg
에너지소비효율등급	3 등급	
기후등급	N등급 (32°C±1°C)	
제품중량	45.9kg	
IP등급	IPX1	

※ 기후등급란의 'N등급'은 '온대기후'를 의미합니다.

※ IP등급은 제품의 방수에 대한 보호 등급입니다.

※ 저장탱크 용량은 저장탱크 크기에 따른 용량이므로 표기된 추출 용량과 차이가 있을 수 있습니다.

## 제품 규격

제품명	청호나이스 정수기	
	전기 냉수기 (전기온수기, 커피메이커, 제빙기)	
모델명	WF-70S9600M	
정격전압	AC 220V / 60 Hz	
외형치수	360 W x 496 D x 1,420 H (mm)	
소비전력	온수	500W
	냉수	0.6A
	제빙	0.6A
	커피	1,300W
저장고	정수	7L
	냉수	2.8L
	온수	2.5L
	얼음	1.2kg
에너지소비효율등급	3 등급	
기후등급	N등급 (32°C±1°C)	
제품중량	47kg	
IP등급	IPX1	

※ 기후등급란의 'N등급'은 '온대기후'를 의미합니다.

※ IP등급은 제품의 방수에 대한 보호 등급입니다.

※ 저장탱크 용량은 저장탱크 크기에 따른 용량이므로 표기된 추출 용량과 차이가 있을 수 있습니다.